

核准文號：

教育部

104年2月12日 臺教授國字第1040017931號函核定

基北區國立政治大學附屬高級中學 104學年度高級中等學校特色招生 考試分發入學簡章



辦理學校：國立政治大學附屬高級中學

地 址：臺北市文山區政大一街353號

電 話：(02)8237-7500 轉 9243

傳 真：(02)8237-7501

網 址：<http://104基北特招.tw>

國立政治大學附屬高級中學多元入學招生委員會

中華民國104年2月

**基北區國立政治大學附屬高級中學 104 學年度高級中等學校特色招生
考試分發入學重要日程表**

項目	日期與時間
報名	採個別報名方式，一律先上網填寫報名表，後至國立政治大學附屬高級中學繳件： 一、網路填寫報名表期間： 104 年 6 月 11 日（星期四）8:00 至 6 月 13 日（星期六）12:00 二、報名繳件期間： 104 年 6 月 12 日（星期五）14:00-17:00 及 6 月 13 日（星期六）9:00-12:00
現場核發准考證	104 年 6 月 12 日（星期五）14:00-17:00 及 6 月 13 日（星期六）9:00-12:00
公布試場分配表並開放查看試場	104 年 6 月 12 日（星期五）14:00-17:00 及 6 月 13 日（星期六）9:00-12:00
測驗日期	104 年 6 月 14 日（星期日）下午 13:20-16:00
公布題本和參考答案	104 年 6 月 14 日（星期日）17:00
申請試題疑義釋復	104 年 6 月 15 日（星期一）9:00 截止
公布試題疑義釋復結果	104 年 6 月 15 日（星期一）14:00
測驗分數網路查詢	104 年 6 月 15 日（星期一）17:00 起
測驗分數複查	104 年 6 月 16 日（星期二）9:00 至 12:00
寄發分數通知單	104 年 6 月 16 日（星期二）
網路選填志願	104 年 6 月 16 日（星期二）12:00 至 6 月 18 日（星期四）12:00 (截止時間與基北區免試入學同步)
繳交志願資料	配合基北區免試入學委員會時程 一、基北區應屆畢業生一律向 <u>就讀國中</u> 繳交志願資料，國中各校按基北區免試入學委員會排定時程集體繳件(校內收件時間依各校規定)：104 年 6 月 23 日（星期二）至 104 年 6 月 24 日（星期三） 二、非應屆畢業生及非基北區學生須向基北區免試入學主委學校(臺北市立麗山高中)現場繳交志願資料： 104 年 6 月 21 日（星期日）9:00-16:00 及 104 年 6 月 22 日（星期一）9:00-12:00
公告分發結果及放榜	104 年 7 月 3 日（星期五）12:00
複查分發結果	104 年 7 月 3 日（星期五）12:00-16:00
報到	104 年 7 月 6 日（星期一）9:00-12:00(與基北區免試入學同步)
報到後放棄截止	104 年 7 月 7 日（星期二）12:00 止(與基北區免試入學同步)
申訴	104 年 7 月 7 日（星期二）12:00 前

註：1. 高級中等學校多元入學招生辦法第 15 條：「國民中學學生參加特色招生者，應擇一就學區報考並據以分發，不以其具畢業或同等學力資格之國民中學學籍所在地就學區為限。」

2. 本日程表如有異動，以相關公告為準。

目 次

壹、總則	1
貳、招生學校一覽表	1
參、試務作業	3
一、報考資格	3
二、報名辦法	3
三、測驗學科和日期	5
四、測驗地點	6
五、申請試題疑義釋復	6
六、分數查詢	6
七、分數複查	6
八、分數使用	7
九、申訴處理方式	7
肆、分發作業	7
一、選填志願	7
二、繳交志願資料	7
三、分數採計	8
四、分發方式	8
五、分發放榜	9
六、分發結果複查	9
伍、報到入學	9
陸、其他	10

附 件

附件一	基北區國立政治大學附屬高級中學 104 學年度高級中等學校特色招生考試分發入學重大傷病及突發傷病考生應考服務申請表·····	11
附件二	基北區國立政治大學附屬高級中學 104 學年度高級中等學校特色招生考試分發入學非冷氣試場應考服務申請表·····	12
附件三	委託書·····	13
附件四	基北區國立政治大學附屬高級中學 104 學年度高級中等學校特色招生考試分發入學試題疑義釋復申請表·····	14
附件五	基北區國立政治大學附屬高級中學 104 學年度高級中等學校特色招生考試分發入學複查分數申請表·····	15
附件六	基北區國立政治大學附屬高級中學 104 學年度高級中等學校特色招生考試分發入學申訴案件處理實施方式·····	16
附件七	基北區國立政治大學附屬高級中學 104 學年度高級中等學校特色招生考試分發入學申訴案件申請表·····	17
附件八	基北區國立政治大學附屬高級中學 104 學年度高級中等學校特色招生考試分發入學特殊身分學生證件影本黏貼表·····	18
附件九	特殊身分學生升學優待標準及應繳證明文件一覽表·····	19
附件十	基北區國立政治大學附屬高級中學 104 學年度高級中等學校特色招生考試分發入學複查分發結果申請表暨結果通知書·····	25
附件十一	基北區國立政治大學附屬高級中學 104 學年度高級中等學校特色招生考試分發入學已報到學生放棄錄取資格聲明書·····	26

附 錄

附錄一	高級中等學校特色招生考試分發入學試題示例·····	27
附錄二	高級中等學校特色招生考試分發入學答案卡畫記法·····	31
附錄三	基北區國立政治大學附屬高級中學 104 學年度高級中等學校特色招生考試分發入學試場規則·····	32
附錄四	基北區國立政治大學附屬高級中學 104 學年度高級中等學校特色招生考試分發入學違反試場規則處理方式一覽表·····	33
附錄五	各區 104 學年度高級中等學校特色招生考試分發入學主辦學校一覽表·····	35
附錄六	基北區國立政治大學附屬高級中學 104 學年度高級中等學校特色招生考試分發入學簡章發售辦法·····	36
附錄七	十二年國民基本教育相關資訊查詢管道·····	37

基北區國立政治大學附屬高級中學 104 學年度高級中等學校 特色招生考試分發入學簡章

壹、總則

「基北區國立政治大學附屬高級中學 104 學年度高級中等學校特色招生考試分發入學簡章（以下簡稱本簡章）」依教育部 103 年 9 月 12 日臺教授國部字第 1030083939B 號令訂定之「高級中等學校多元入學招生辦法」並經教育部審定。

104 學年度基北區(以下簡稱本區)辦理特色招生考試分發入學之學校為國立政治大學附屬高級中學(以下簡稱本校)，招生名額請參閱本簡章第 2 頁之招生學校資料表。

符合本簡章報名資格規定，報名參加 104 學年度本區本校特色招生考試分發入學之學生，一律於 104 年 6 月 12 日(星期五)14:00-17:00 及 6 月 13 日(星期六)9:00-12:00 前至本校進行個別報名。104 學年度特色招生考試分發入學測驗後，由本校審定學生是否達到錄取門檻，再依測驗分數及志願序進行電腦分發作業。凡不符本簡章相關規定者，本校得取消錄取資格。已完成報名者，其報名費概不退還。

有關簡章發售日期、地點等事項，請參閱本簡章第 36 頁本簡章發售辦法，亦可由網站(<http://104基北特招.tw>)下載。

貳、招生學校一覽表

招生學校代碼	招生學校名稱	頁碼
380301	國立政治大學附屬高級中學	2

一、招生學校資料表

校名	國立政治大學附屬高級中學	代碼	380301
校址	(11656) 臺北市文山區政大一街 353 號	電話	(02) 82377500#9243
網址	http://104 基北特招. tw	傳真	(02) 82377501

核定班名	性別	招生名額	外加名額		加權計分科目及權重		同分參酌
			身心障礙生	原住民生	英語閱讀	英語聽力	
英語國際特色班	不限	40	1	1	×1.00	×1.00	1. 英語閱讀 2. 英語閱讀 Part C 3. 英語聽力 Part F 4. 英語閱讀 Part B 5. 英語聽力 Part E
評選方式	<p>一、總成績計算方式： 總成績=英語閱讀×1.00+英語聽力×1.00 英語閱讀分三部分：Part A:語意與語法，Part B:綜合測驗，Part C:閱讀理解。 英語聽力分三部分：Part D:問答，Part E:簡短對話，Part F:短文聽解。</p> <p>二、錄取門檻：104 年國中教育會考成績符合以下任一項即可 (一) 5 科均達 A 以上。 (二) 4 科達 A+ 以上。 (三) 3 科達 A++ 以上。</p> <p>三、成績計算及錄取方式： 以基北區國立政治大學附屬高級中學 104 學年度高級中等學校特色招生考試分發入學測驗(英語閱讀及英語聽力各佔 100 分)總成績高低，依序錄取。成績相同時，其同分參酌順序如下： 1. 英語閱讀測驗成績。 2. 英語閱讀 Part C(閱讀理解)成績。 3. 英語聽力 Part F(短文聽解)成績。 4. 英語閱讀 Part B(綜合測驗)成績。 5. 英語聽力 Part E(簡短對話)成績。</p> <p>四、依學生成績與志願選填順序錄取，額滿為止。</p>						
備註	<p>一、國立政治大學附屬高級中學依特色招生計畫，招收 40 位學生編入英語國際特色班，規劃高一到高三的連貫性課程，強化學校特色並適性輔導學生升學需求。</p> <p>二、英語國際特色班:加強語文能力，培養國際觀，藉由國際教育課程與交流活動，教導學生理解、尊重與欣賞不同文化，接觸並認識國際及全球議題，學習跨文化溝通的知識與技巧，提升國際移動力。</p>						

參、試務作業

一、報考資格：

- (一) 國民中學應屆畢業生或公私立國民中學、高級中學附設國民中學畢業生。
- (二) 依「特殊教育學生調整入學年齡及修業年限實施辦法」(教育部 103 年 4 月 14 日臺教學(四)字第 1030046490B 號令)」之規定，經主管教育行政機關認定其畢業資格之國民中學學生。
- (三) 具有下列情形之同等學力者：
 1. 曾在公、私立國民中學或相當於國民中學教育階段之學校修業 3 年課程，持有修業證明書者。
 2. 依國民教育法規定，經主管機關許可參加相當於國民中學階段之非學校型態實驗教育二年以上，有證明文件。
 3. 曾在公、私立國民中學補習學校或已立案之私立中級補習學校結業，取得結業證明書者。
 4. 經國民中學畢業程度自學進修學力鑑定考試及格，取得學力鑑定及格證書者。
 5. 取得丙級技術士證或相當於丙級以上技術士證之資格者。
 6. 其他具備同等學力資格者。

備註：

- (1) 持國外學歷報名之學生：應檢附經駐外單位驗證之國外學歷證件及國外學歷歷年成績證明、內政部移民署核發之入出境紀錄。
- (2) 持大陸學歷報名之學生：應檢附送經設籍縣市之地方主管教育行政機關認定之證明文件。
- (3) 持放棄聲明書之學生：於其他入學管道完成報到，但又於招生簡章規定期限內放棄者，應檢附放棄書面聲明。

二、報名辦法：

(一)一律採個別報名：

各就學區考生請自行上網(網址：<http://104基北特招.tw>)填寫報名表後，應親自或委託至國立政治大學附屬高級中學辦理報名，詳見(五)報名流程和應備資料。

備註：依據〈高級中等學校多元入學招生辦法〉第十五條「國民中學學生參加特色招生者，應擇一就學區報考並據以分發，不以其具畢業或同等學力資格之國民中學學籍所在地就學區為限。」

- (二)報名日期和時間：請上網(網址：<http://104基北特招.tw>)填寫報名表後，親自或委託至國立政治大學附屬高級中學辦理報名。
 1. 開放網路填寫報名表時間：104 年 6 月 11 日(星期四) 8:00 至 6 月 13 日(星期六) 12:00。
 2. 至本校報名繳件時間：104 年 6 月 12 日(星期五) 14:00-17:00 至 6 月 13 日(星期六) 9:00-12:00。
- (三)報名地點：國立政治大學附屬高級中學(地址：臺北市文山區政大一街 353 號)
- (四)報名費及繳費方式：

1. 報名費(含測驗和分發入學)：

- (1) 新臺幣 500 元整。

- (2) 低收入戶子女或其直系血親尊親屬支領失業給付者，免繳報名費。
- ①低收入戶子女：應檢附鄉（鎮、市、區）公所核發之低收入戶證明正本及戶口名簿影本。
- ②直系血親尊親屬支領失業給付者：應檢附公立就業服務機構核發之「失業（再）認定、失業給付申請書暨給付收據」正本及戶口名簿影本（證明文件之有效期限以涵蓋報名日期為準）。
- (3) 中低收入戶子女報名費減 30%，應檢附鄉（鎮、市、區）公所核發之中低收入戶證明正本及戶口名簿影本。
2. 繳費方式：現場報名時一併繳費。
3. 報名手續一經完成，概不退還報名費。

(五) 報名流程和應備資料：

1. 考生請於 104 年 6 月 11 日（星期四）8:00 起至 6 月 13 日（星期六）12:00 止，自行上網填寫報名表資料(網址:<http://104基北特招.tw>)，報名相片規格請參閱(六)報名注意事項第 1 點。並於確認無誤後，以白色 A4 規格紙張單面列印，黏貼國民身分證影本（含正反面）在所列印報名表指定位置。使用戶口名簿者，應將影本浮貼於報名表。
2. 網路報名後，考生**務必**於 104 年 6 月 12 日（星期五）14:00-17:00 或 6 月 13 日（星期六）9:00-12:00 前，攜帶應繳資料（詳見下表）親自或持報名委託書(附件三)至本校（校名：國立政治大學附屬高級中學，臺北市文山區政大一街 353 號），現場繳交資料及報名費，**經審查完畢，始完成報名程序**。
3. 本校採現場審件，並於報名現場備有電腦和印表機提供考生修改報名資料。

考生應繳資料
(1) 繳驗 104 年國中教育會考成績單(正本)、學生證(正本)及國民身分證（或戶口名簿）正本。
(2) 網路列印之報名表、准考證及繳費單。
(3) 報名費。
(4) 特殊考生應檢附相關合法有效證明文件正本、影本各乙份，正本驗後發還。
(5) 特殊身分學生應繳交證明文件(註 3)，未繳交者，一律視為一般生。

- 註：(1)凡申請特殊應考服務考生應另附「基北區國立政治大學附屬高級中學 104 學年度高級中等學校特色招生考試分發入學重大傷病及突發傷病考生應考服務申請表」(附件一)。
- (2)本測驗全面使用冷氣試場服務，選擇不使用冷氣試場的考生，應另填「基北區國立政治大學附屬高級中學 104 學年度高級中等學校特色招生考試分發入學非冷氣試場應考服務申請表」(附件二)。
- (3)其他證明文件：以特殊身分(身心障礙學生、原住民學生、僑生、蒙藏生、政府派外工作人員子女、境外優秀科技人才子女、退伍軍人)報名者，需繳交「特殊身分證件影本黏貼表」(附件八)，並黏貼「特殊身分學生升學優待標準及應繳證明文件一覽表」(附件九)規定的證明文件影本 1 份(正本驗後發還，影本加蓋就讀學校教務處戳章及承辦人職章)。
- (4)證件備齊、繳交報名費並完成報名手續者，於現場核定並發給准考證。

(六) 報名注意事項：

1. 考生報名相片，請使用 103 年 11 月（含）以後所拍攝 2 吋正面以頭部及肩膀頂端五官近拍清晰脫帽光面淺背景彩色相片。相片模糊不清、規格不合或拍攝時間不符者，須更換後始准報名。
2. 准考證如有毀損或遺失，應於測驗當日攜帶考生本人身分證件及與報名時同式 2 吋相片 1 張，向本校考場試務辦公室申請補發，准考證須妥為保存，測驗結束後不再補發。
3. 持國外學歷或大陸學歷報名之學生，如因不及取得駐外單位驗證或地方主管教育行政機關認定之證明文件，得附相關證明並切結於各項入學管道報名時繳交符合入學資格之正式學力證明文件後，先准其報考。
4. 基北區國立政治大學附屬高級中學 104 學年度高級中等學校特色招生測驗試場全面開放使用冷氣，冷氣溫度以設定於攝氏 26 至 28 度為原則。因冷氣開放係屬服務措施，若臨時發生跳電、冷氣故障，無法修復，將開啟門窗及風扇，繼續測驗，考生不得要求加分及延長測驗時間。考生若選擇使用非冷氣試場，應另填「基北區國立政治大學附屬高級中學 104 學年度高級中等學校特色招生考試分發入學非冷氣試場應考服務申請表」（附件二），選擇後不得以任何理由變更試場。
5. 報名時應詳閱本校特色招生錄取門檻，未達錄取門檻者不予分發。

三、測驗學科和日期：

（一）測驗科目：

104 學年度本區本校特色招生考試分發入學測驗科目包含英語閱讀及英語聽力兩科，皆為選擇題型。各測驗科目、測驗長度、題數和題型，及命題依據如下：

測驗科目	測驗長度	題數和題型	命題依據與原則
英語閱讀	60 分鐘	1. 分三部分:Part A: 語意與語法, Part B: 綜合測驗, Part C: 閱讀理解 2. 35~40 題單選題	1. 「國民中小學九年一貫課程綱要」語文學習領域/英語/分段能力指標 2. 國民中小學最基本之 1,200 字詞為原則
英語聽力	50 分鐘	1. 分三部分:Part D: 問答, Part E: 簡短對話, Part F: 短文聽解 2. 40~50 題單選題	1. 「國民中小學九年一貫課程綱要」語文學習領域/英語/分段能力指標 2. 國民中小學最基本之 1,200 字詞為原則

(二) 測驗日期和時間：

1. 測驗時間表：104 年 6 月 14 日 (星期日)

日期 考試 時間 科目	6 月 14 日 (星期日)
13:20-13:30	測驗說明
13:30-14:30	英語閱讀測驗
14:30-15:00	休息
15:00-15:10	測驗說明
15:10-16:00	英語聽力測驗

四、測驗地點：

- (一) 試場地點設在本校，試場編號於報名時黏貼於准考證上。
- (二) 試場平面圖和試場分配表於報名時公布於本校，考生可於 104 年 6 月 12 日 (星期五) 14:00-17:00 或 6 月 13 日 (星期六) 9:00-12:00 至試場認識環境。為維護試場環境品質，不得進入試場。

五、申請試題疑義釋復：

- (一) 測驗後若對試題有疑義，可於 104 年 6 月 15 日 (星期一) 9:00 前，填寫申請表格，傳真至 (02)8237-7501 「國立政治大學附屬高級中學」辦理。(「基北區國立政治大學附屬高級中學 104 學年度高級中等學校特色招生考試分發入學試題疑義釋復申請表」見附件四)。
- (二) 試題疑義釋復內容公布時間：104 年 6 月 15 日 (星期一) 14:00，網址：<http://104基北特招.tw>。

六、分數查詢：

- (一) 請考生於 104 年 6 月 15 日 (星期一) 17:00 起至線上查詢，查詢網址：<http://104基北特招.tw>。
- (二) 考生分數通知單由本校於 104 年 6 月 16 日 (星期二) 寄發。
- (三) 本測驗科目之英語閱讀及英語聽力結果以各科分數表示，各科分數滿分為 100 分。
- (四) 本測驗分數英語閱讀+英語聽力分數合計，最高分為 200 分。

七、分數複查：

- (一) 申請日期：104 年 6 月 16 日 (星期二) 9:00 至 12:00。
- (二) 手續：
 - 1. 請填寫「基北區國立政治大學附屬高級中學 104 學年度高級中等學校特色招生考試分發入學複查分數申請表暨結果通知書」(見附件五，請裁下或影印使用)，親自或委託(複查分數委託書見附件三，請裁下或影印使用)至國立政治大學附

屬高級中學由考生本人或其法定代理人申請，並於現場回覆。

2. 複查費每科新臺幣 50 元整。

3. 申請複查以 1 次為限。

(三)分數複查結果如有異動，按本測驗計分方法重予計算，更正考生分數並發給結果通知書。

八、分數使用：

本測驗分數限基北區國立政治大學附屬高級中學 104 學年度高級中等學校特色招生考試分發入學有效。

九、申訴處理方式：

考生對於本校特色招生各項作業，認有影響其權益者，應於 104 年 7 月 7 日（星期二）12:00 前以書面向國立政治大學附屬高級中學提出申訴，逾期不再受理。詳見附件六「基北區國立政治大學附屬高級中學 104 學年度高級中等學校特色招生考試分發入學申訴案件處理實施方式」，及附件七「基北區國立政治大學附屬高級中學 104 學年度高級中等學校特色招生考試分發入學學生申訴案件申請表」。

肆、分發作業

一、網路選填志願

- (一) 報名基北區國立政治大學附屬高級中學 104 學年度高級中等學校特色招生考試分發入學者，一律採取網路選填分發志願，凡逾期未完成志願選填者，一律不予分發。
- (二) 未達錄取門檻者不予分發。
- (三) 報名學生應詳閱說明，慎重選填志願，參與基北區免試入學會考之應屆或非應屆畢業生，應於原免試志願序間，增列特招志願序。跨區學生單獨填列志願序。
- (四) 考生須詳細閱讀網路選填志願操作說明及選填注意事項，並確認選填志願表中所列之各志願是否正確，選填志願錯誤或不完整者，該志願無效。
- (五) 若曾經多次列印志願表，請檢附最後列印之志願表。
- (六) 志願表印出後不得塗改，且繳出後若與本校系統內之資料不符者，以基北區 104 學年度免試入學委員會系統內所封存之資料為準，且不得異議。經列印出之志願表，若因網路選填錯誤導致校名、班別與簡章不符或無法辨識時，該項志願視同作廢，由報名學生自行負責，不得異議。
- (七) 網路選填志願時間:104 年 6 月 16 日 12:00 起(星期二)至 6 月 18 日(星期四) 12:00 前，網址:<http://104基北免試.tw>。

二、繳交志願資料

- (一)104 學年度報名本區本校特色招生考試分發入學與 104 學年度基北區高級中等學校免試入學統一進行收件及分發作業，相關注意事項如下(不受理通訊報名志願選填)：
 1. 特招志願選填時間：
104 年 6 月 16 日(星期二)中午 12:00 至 6 月 18 日中午 12:00 止。
 2. 特招志願選填網址：
同免試入學，於 104 學年度基北區免試入學委員會網站(<http://104基北免試.tw>)上進行選填作業。同時參加基北區免試入學者，以免試入學選填志願帳號密碼登入；跨區報考本校特色招生者，帳號為申請人身分證號碼(首字英文字母大寫)，預設密碼

為身分證統一編號後4碼加生日4碼(MMDD)，共計8碼。第一次登入查詢時系統即會強制更換密碼，請謹慎保管帳號資訊。

3. 備齊志願資料：

- (1) 一律採取網路選填分發志願，凡逾期未完成登記者，一律不予分發。
- (2) 分發網站載有詳細系統操作說明，請詳閱後審慎進行志願選填。
- (3) 志願選填完成並於系統頁面上確認送出後，即無法再次修改志願內容，請多加留意。

4. 本區特色招生考試分發入學志願資料繳交：

- (1) 集體繳件：本區應屆國中畢業生(含非學校型態實驗教育學生)有參加本區特招考試入學分發入學者，於志願選填確認完成後印出報名志願表，簽章確認後依各校規定時間繳交至各校承辦人，由學校統一彙整後，於104年6月23日、24日至臺北市立麗山高級中學報名繳交。
- (2) 個別繳件：本區非應屆國中畢業生(含非學校型態實驗教育學生)、跨區及其他報考本區特招考試分發入學者，於志願選填確認完成後列印出報名表，簽章確認後於本區免試入學個別報名繳件時間：104年6月21日(星期日)9:00-16:00及6月22日(星期一)9:00-12:00，親自或委託至臺北市立麗山高級中學報名繳件。
- (3) 如同時有報名參加本區免試入學者，特色招生志願會與免試入學志願資料合併列印為同一張報名志願表，敬請多加留意。

(二) 繳表地點

1. 基北區國民中學應屆畢業生：畢業國中之註冊組(由國中再轉交至臺北市立麗山高級中學)。
2. 非學校應屆畢業生或非基北區學生：臺北市立麗山高級中學(臺北市內湖區環山路二段100號)現場親自或委託(見附件三，委託書)辦理繳交。

三、分數採計

以「基北區國立政治大學附屬高級中學 104 學年度高級中等學校特色招生考試分發入學測驗」之英語閱讀及英語聽力測驗分數作為分發依據。依總成績之高低排序錄取，總成績相同時，參酌順序為：

- (一)第一順次:英語閱讀測驗成績。
- (二)第二順次:英語閱讀 Part C(閱讀理解) 成績。
- (三)第三順次:英語聽力 Part F(短文聽解) 成績。
- (四)第四順次:英語閱讀 Part B(綜合測驗) 成績。
- (五)第五順次:英語聽力 Part E(簡短對話) 成績。
- (六)如經前項比序仍同分時，報經主管教育機關核准後增加名額或為其他適當之處理。

四、分發方式

- (一)依據報名學生的「基北區國立政治大學附屬高級中學 104 學年度高級中等學校特色招生考試分發入學測驗分數」，以總成績高低排序，再以各考生志願資料內之志願選填(含免試)順序依序擇一志願分發。
- (二)若總成績相同時，則依同分參酌比序條件依序分發，如經比序後仍全部相同且所選

- 班別剩餘招生名額不足時，則予以增額錄取。
- (三)特殊身分學生經加分優待後，應達該班別最低錄取標準，並應達本校特招之錄取門檻。

五、分發放榜

(一)時間

104年7月3日(星期五)12:00。

(二)錄取榜單公告

104年7月3日(星期五)，以下列方式同時公告：

1. 本校公布之錄取榜單。
2. 基北區國立政治大學附屬高級中學104學年度高級中等學校特色招生考試分發入學網址：<http://104基北特招.tw>

六、分發結果複查

- (一)報名本校特色招生考試分發入學之學生對分發結果有疑義時，得申請分發結果複查，惟不得要求更改原報名志願中所選填之志願及順序。
- (二)申請分發結果複查，請依下列規定辦理：
1. 申請時間：104年7月3日(星期五)12:00-16:00，逾期不予受理。
 2. 申請手續：依下列規定辦理，否則不予受理。
 - (1)填妥「基北區國立政治大學附屬高級中學104學年度高級中等學校特色招生考試分發入學複查分發結果申請表暨結果通知書」(附件十)，持身分證明文件親自或委託至臺北市立內湖高級工業職業學校現場辦理(臺北市內湖區內湖路一段520號，連絡電話:(02)2657-4874)。
 - (2)複查時繳交複查手續費新臺幣50元整。
 - (3)複查申請僅接受現場或委託辦理，不受理郵寄、電話申請。
- (三)申請複查以一次為限，且一經收件，不得以任何理由申請退件及退費。
- (四)複查結果若符合錄取門檻及標準，經本校多元入學招生委員會審議後增額錄取。

伍、報到入學

- 一、特色招生考試分發入學經錄取者，應攜帶國中畢業證書正本或同等學力相關證明書正本、分發結果通知單前往本校報到，不得申請保留報到資格；逾期未報到者，視同放棄錄取資格；未收到分發結果通知單時，應攜帶國中畢業證書正本或同等學力相關證明書正本及身分證正本前往錄取學校報到。
 - (一)報到日期：104年7月6日(星期一)。
 - (二)報到時間：9:00至12:00。
 - (三)報到後放棄(附件十一)截止時間：104年7月7日(星期二)12:00止。
- 二、錄取學生註冊入學後，如有發現報名特色招生考試分發入學資料內容與事實不符，或未完成其他入學管道資格放棄者，或其他不法情事者，取消其錄取資格。

陸、其他

- 一、凡報名參加特色招生考試分發入學之學生對本項特色招生考試分發入學作業有相關疑義，循正常行政程序反應仍無結果，得填具申訴表並檢附相關證明文件向本校提出申訴。疑義申訴截止日期：104 年 7 月 7 日(星期二)12:00 前，以書面方式(基北區國立政治大學附屬高級中學 104 學年度高級中等學校特色招生考試分發入學申訴案件申請表，附件七)向主辦學校(國立政治大學附屬高級中學)提出。
- 二、其他未盡事宜，悉依相關法令規章處理之，若有相關法令規章未能明定而造成疑義者，由本校召開「申訴及緊急事件處理專案小組」會議研議處理方案。
- 三、本校對於考生個人資料使用範圍、目的、對象及使用期間等相關規範如下：
 - (一)考生於完成本校之報名程序後，即同意本校因作業需要進行考生身分認定、成績計算作業運用。
 - (二)本校於報名表中對於考生資料之蒐集，係為考生成績計算、資料整理、登記、分發及報到作業等招生作業必要程序，並作為後續資料統計及考生至本校報到註冊作業使用，考生資料蒐集之範圍以報名表所列各項內容及特色招生考試分發入學測驗成績資料為限。
 - (三)本校蒐集之考生資料，因招生、統計與考生註冊作業需要，於考生完成報名作業後，即同意本校及教育部進行使用，使用範圍亦以前項規定為限。
 - (四)考生依個人資料保護法第三條規定，當事人依該法行使之權利，將不因報名作業而拋棄或限制，惟考量招生作業之公平性，考生報名之相關證明文件應於報名時一併提出，完成報名作業後不得要求補件、修改或替換，未附證明文件或證明書中各欄填寫不全者，一律不予採認，所繳報名費用及相關證明文件亦不退還。考生若不提供前開各項相關個人資料，本校將無法進行考生之分發作業，請考生特別注意。
 - (五)完成報名程序之考生，即同意本校對於考生個人資料蒐集類別、使用範圍、方式、目的、對象及使用期間等相關規範，並同意本校對於考生個人資料進行蒐集或處理。

<備註>

※高級中等學校特色招生考試分發入學試題示例請見附錄一

※高級中等學校特色招生考試分發入學答案卡畫記法請見附錄二

※基北區國立政治大學附屬高級中學 104 學年度高級中等學校特色招生考試分發入學試場規則請見附錄三

※基北區國立政治大學附屬高級中學 104 學年度高級中等學校特色招生考試分發入學違反試場規則處理方式一覽表請見附錄四

※104 學年度高級中等學校特色招生考試分發入學各區主辦學校一覽表請見附錄五

※基北區國立政治大學附屬高級中學 104 學年度高級中等學校特色招生考試分發入學簡章發售辦法請見附錄六

※十二年國民基本教育相關資訊查詢管道請見附錄七

附件一

基北區國立政治大學附屬高級中學 104 學年度高級中等學校特色招生考試
分發入學重大傷病及突發傷病考生應考服務申請表

姓名		性別	<input type="checkbox"/> 男 <input type="checkbox"/> 女	出生日期	年 月 日	
身分證統一編號：						103 年 11 月 (含) 以後 拍攝 2 吋正面以頭部及 肩膀頂端五官近拍清晰 脫帽光面淺背景彩色相 片 1 張
通訊處	市(縣)	區(市、鄉、鎮)	電話	()		
	(村、里)	鄰	緊急聯絡人			
	路(街)	段 巷 弄	聯絡電話			
	號 樓		行動電話			
畢(結)業學校	縣(市)	畢(結)業年	民國 年 業 結	導師或輔導老師	姓名	
	國中 (高中附設國中)				電話	學校電話： 行動電話：
申請服務項目	試場	<input type="checkbox"/> 延長作答時間 20 分鐘 (休息時間相對減少) <input type="checkbox"/> 提早 5 分鐘入場 <input type="checkbox"/> 行動不便或身體病弱者安排在一樓或設有電梯之試場應試 <input type="checkbox"/> 其他 _____ (請說明)				
	輔具(准予自備)	<input type="checkbox"/> 一般電腦(作答用)及列表機(一律由考場準備) <input type="checkbox"/> 特殊桌椅(桌高 _____ cm 以上, 桌面長寬 _____ cm x _____ cm 以上)(由考生自備) <input type="checkbox"/> 其他 _____ (請說明)				
	作答方式	英語閱讀及英語聽力選擇題型： <input type="checkbox"/> 代謄至答案卡 (<input type="checkbox"/> 一般電腦 <input type="checkbox"/> 題本畫記)				
繳驗證件	<input type="checkbox"/> 其他特殊考生之相關醫療診斷證明正本 _____ (請說明)					
考生簽章		導師或輔導老師簽名(非應屆畢業生此欄無需簽名)		審查小組承辦人簽名		
家長或監護人簽名				審查小組認定結果 <input type="checkbox"/> 通過 <input type="checkbox"/> 不通過		
審查小組說明						

註：試務人員將依據考生障礙類別，提供必要的提醒服務。

附件二

臺北區國立政治大學附屬高級中學 104 學年度高級中等學校特色招生考試分發入學非冷氣試場應考服務申請表

學校代碼：_____

學校名稱：_____

姓名		性別	<input type="checkbox"/> 男 <input type="checkbox"/> 女	出生日期	年 月 日
班級		座號		身分證統一編號	
申請非冷氣試場理由				國中教育會考 准考證號碼	
考生 簽名		家長 簽名		承辦人 簽章	

請沿虛線撕下

注意事項：

1. 未填寫本表考生，一律安排在冷氣試場應試。
2. 考生選擇使用非冷氣試場後，不得以任何理由變更試場。

附件三

基北區國立政治大學附屬高級中學 104 學年度高級中等學校特色招生考試
分發入學委託書

學生姓名		身分證 統一編號												委託 類別	特色招生 考試入學
出生 年月日		委託項目	<input type="checkbox"/> 個別報名		<input type="checkbox"/> 複查分數		<input type="checkbox"/> 志願選填繳件		<input type="checkbox"/> 錄取結果複查		<input type="checkbox"/> 錄取報到		<input type="checkbox"/> 放棄錄取資格		
<p>本人因故未能親往送件，委任_____持本人身分證明文件代向 基北區國立政治大學附屬高級中學 104 學年度高級中等學校特色招生考試分發入學 主辦學校辦理上列委託事項之相關手續。</p> <p>此致 國立政治大學附屬高級中學</p> <p style="text-align: right;">104 年 月 日</p>															
委託人		(簽章)	注意 事項	1. 委託人應為報名參加本校特色招生之 考生，並應在本委託書下方黏貼其身分 證影本（正本驗畢即還）。											
受委託人		(簽章)		2. 受委託人應為考生之家長或其法定代 理人之一，，並應在下方黏貼其身分證 影本（正本驗畢即還）。											
委託人身分證影本黏貼處															
委託人身分證影本（正面）								委託人身分證影本（反面）							
受委託人身分證影本黏貼處															
受委託人身分證影本（正面）								受委託人身分證影本（反面）							

附件四

臺北區國立政治大學附屬高級中學 104 學年度高級中等學校特色招生 考試分發入學試題疑義釋復申請表

申請資格：限考生本人或考生就讀學校教師。

截止時間：104 年 6 月 15 日（星期一）9:00。

受理單位：國立政治大學附屬高級中學。

申請方式：請填妥本表，於申請時間內傳真至(02)8237-7501。

測驗科目：_____ 考生姓名：_____

國中教育會考准考證號碼：_____ 身分證統一編號：_____

申請教師姓名：_____ 就讀／服務學校：_____

（申請者若為考生就讀學校教師，免填「准考證號碼」。）

測驗 科目	
題號	
疑義 內容	

注意事項：

1. 每張申請表限提問 1 題，若需提問 1 題以上，請影印本表後使用。
2. 申請試題疑義釋復，須載明所問疑義於「疑義內容」欄內，請保持字體端正以利傳真辨識。
3. 考生題本與公告版本完全一致，恕不受理題本內容與公告版本差異之疑義申請。
4. 疑義釋復內容公布時間：104 年 6 月 15 日（星期一）14:00，網址：<http://104基北特招.tw>。

申請者簽名：_____ 電話：_____ 傳真：_____

請沿虛線撕下

附件五

基北區國立政治大學附屬高級中學 104 學年度高級中等學校
特色招生考試分發入學複查分數申請表

申請資格：限考生本人或其法定代理人。

打※欄位申請者請勿填寫。

申請日期：104 年 6 月 日

※收件編號：_____

測驗日期	104 年 6 月 14 日	國中教育會考 准考證號碼	
考生姓名		身分證統一編號	
聯絡電話	()		
測驗科目	欲複查目科請打「✓」	委員會戳記	
英語閱讀		※	
英語聽力			
複查結果	※		

注意事項：

一、申請分數複查日期和時間：104 年 6 月 16 日（星期二）9:00~12:00。

二、申請者請以正楷填寫並簽名。

三、請務必在所欲複查之測驗科目欄內確實打「✓」，否則不予受理。

四、請填寫本表（裁下或影印使用），至主辦學校（國立政治大學附屬高級中學，臺北市文山區政大一街 353 號）親自或委託法定代理人申請，並於現場回覆。

五、申請複查不得要求查看或影印答案卡（卷）。分數複查結果如有異動，按本測驗計分方法重予計算，更正考生分數並發給本結果回覆表。

申請者簽名：_____

-----請沿虛線撕下-----

基北區國立政治大學附屬高級中學 104 學年度高級中等學校
特色招生考試分發入學複查分數結果回覆表

考生姓名		國中教育會考 准考證號碼	
聯絡電話	()	身分證統一編號	
	測驗科目	委員會戳記	
英語閱讀		※	
英語聽力			
複查結果	※		

附件六

基北區國立政治大學附屬高級中學 104 學年度高級中等學校特色招生考試
分發入學申訴案件處理實施方式

- 一、104 學年度高級中等學校特色招生考試分發入學各區主辦學校為建立正確之申訴管道，以保障考生權益，成立申訴及緊急事件處理小組，負責處理測驗事宜之各種申訴及偶發事件。
- 二、申請手續
 - (一) 由學生及家長填寫本簡章所附之「基北區國立政治大學附屬高級中學 104 學年度高級中等學校特色招生考試分發入學學生申訴案件申請表」(附件七)，申訴表內容應書明考生姓名、家長姓名、地址、聯絡電話及詳細事由，以限時掛號或快遞郵件(郵戳為憑)，信封上註明「申訴表」字樣，向國立政治大學附屬高級中學(地址：11656 臺北市文山區政大一街 353 號、電話：02-8237-7500 轉 9243)提出申訴，逾期不予受理。
 - (二) 本校收到申訴書後，經本校申訴及緊急事件處理小組討論研議後以書面正式函覆。
 - (三) 若對錄取結果有疑義者，請直接申請錄取結果複查，以便及時處理。
- 三、考生提起申訴，同一案件以一次為限。申訴人於申訴及緊急事件處理小組未做成評議前，得撤回申訴，申訴一經撤回不得就同一案件再提起申訴。

基北區國立政治大學附屬高級中學 104 學年度高級中等
學校特色招生考試分發入學學生申訴案件申請表

收件編號：(申請人免填)

申 訴 學 生	姓 名			
	身分證統一編號		特 殊 身 分 名 稱	(一般生免填)
	通 訊 地 址	□□□		
	聯 絡 電 話	日：()	夜：()	手機：
家 長 或 法 定 代 理 人 姓 名			簽 名 (章)	
			聯 絡 電 話	
分發結果		(如已錄取者請註明錄取之學校、班別)		
申訴請求事項及其事實、理由(如有佐證資料，請檢附於本表。)				
一、請求事項：				
二、事實：				
三、理由：				
此致				
基北區國立政治大學附屬高級中學 104 學年度高級中等學校特色 招生考試分發入學主辦學校				
中華民國 104 年 7 月 日				

注意事項：

- 一、請填妥本申訴表由學生或家長(法定代理人)親自至國立政治大學附屬高級中學教務處辦理，並請檢附「分發結果通知單」影本，正本查驗後發還，
- 二、本申訴表學生資料應親自以正楷填寫正確。
- 三、申請截止日期：104 年 7 月 7 日(星期二)12:00 前。

基北區國立政治大學附屬高級中學 104 學年度高級中等
學校特色招生考試分發入學特殊身分學生證件影本黏貼表

特色招生考試分發入學 報名條碼黏貼欄
(※請勿填寫)

姓名		特殊身分 學生類別	<input type="checkbox"/> 身心障礙生 <input type="checkbox"/> 原住民生(有文化及語言能力證明) <input type="checkbox"/> 原住民生(無文化及語言能力證明) <input type="checkbox"/> 僑生 <input type="checkbox"/> 蒙藏生 <input type="checkbox"/> 政府派外工作人員子女 <input type="checkbox"/> 境外優秀科技人才子女 <input type="checkbox"/> 退伍軍人		
畢(修) 業 學 校		班級		座號	

說明：

- 一、非以特殊身分學生報名者免繳本表。
- 二、特殊學生身分請擇一勾選。
- 三、特殊身分學生證件正本及影本均需要至本區免試入學分發中心驗證，正本驗後發還，影本請黏貼於本表。

特殊身分學生證件影本浮貼處 (請貼牢，超出頁面請自行摺疊)

請沿虛線撕下

特殊身分學生升學優待標準及應繳證明文件一覽表

特殊身分別	升 優 待 標 準	應繳證明文件
身心 障礙生	<p>法規：身心障礙學生升學輔導辦法 第三條身心障礙學生參加高級中等學校或專科學校五年制新生入學，依下列規定辦理； 其入學各校之名額採外加方式辦理，不占各級主管教育行政機關原核定各校(系、科)招生名額：</p> <p>一、參加免試入學者，其超額比序總積分加百分之二十五計算。 二、參加特色招生入學者，依其採計成績，以加總分百分之二十五計算。 前項第一款總積分經加分優待後進行比序，第二款經加分優待後分數應達錄取標準。 第一項所定外加名額，以原核定招生名額外加百分之二計算，其計算遇小數點時，採無條件進位法，取整數計算。但成績總分或總積分經加分優待後相同，如訂有分項比序或同分參酌時，經比序或同分參酌至最後一項結果均相同者，增額錄取，不受百分之二限制。</p>	<p>持有下列證明之一者：</p> <ol style="list-style-type: none"> 1. 身心障礙手冊或身心障礙證明。 2. 各直轄市、縣(市)政府特殊教育學生鑑定及就學輔導會鑑定為身心障礙，應安置就學之證明文件。
原住民生	<p>法規：原住民學生升學保障及原住民公費留學辦法 第三條原住民學生參加高級中等以上學校新生入學，除博士班、碩士班、學士後各學系招生不予優待外，依下列規定辦理；其入學各校之名額採外加方式辦理，不占各級主管教育行政機關原核定各校(系、科)招生名額：</p> <p>一、高級中等學校、專科學校五年制： (一) 參加免試入學者，其超額比序總積分加百分之十計算。但取得原住民文化及語言能力證明者，超額比序總積分加百分之三十五計算。 (二) 參加特色招生學科考試分發入學者，依其採計成績，以加總分百分之十計算。但取得原住民文化及語言能力證明者，以加總分百分之三十五計算。 (三) 參加特色招生術科甄選入學者，依其採計成績，以加總分百分之十計算。 ...</p> <p>前項第一款第一目總積分經加分優待後進行比序，第一款第二目、第三目、第二款及第三款經加分優待後分數應達錄取標準。 第一項所定外加名額，以原核定招生名額外加百分之二計算，其計算遇小數點時，採無條件進位法，取整數計算。但下列情形之一者，其招生名額外加比率不受百分之二限制： 一、成績總分或總積分經加分優待後相同，如訂有分項比序或同分參酌時，經比序或同分參酌至最後</p>	<ol style="list-style-type: none"> 1. 本人之全戶戶口名簿，戶口名簿上並應有山地原住民或平地原住民記事。 2. 原住民生如取得原住民文化及語言能力證明者，須另附證明。(註) <p>註：原住民文化及語言能力證明，採下列二種方式擇一取得：</p> <ol style="list-style-type: none"> (1) 參加中央主管機關辦理之原住民生升學優待取得文化及語言能力證明考試(以下簡稱能力考試)，考試合格者。 (2) 參加行政院原住民族委員會辦理之「原住民族語言能力認證」，考試合格者。

	<p>一項結果均相同者，增額錄取。</p> <p>二、原住民聚集地區、重點學校及特殊科系，得衡酌學校資源狀況、區域特性及入學管道，依原住民學齡人口分布情形及就讀現況專案調高比率；其調高之比率，高級中等學校，由主管教育行政機關定之；大專校院，由中央主管教育行政機關會商中央原住民主管機關、相關機關及大專校院定之。</p>	
<p>僑生</p>	<p>法規：僑生回國就學及輔導辦法 第十條依第六條或前條規定回國就讀國民中學以上之僑生，於畢業當年參加下一學程新生入學者，其優待方式，依下列規定辦理；其入學各校之名額採外加方式辦理，不占各級主管教育行政機關原核定各校（系、科）招生名額：</p> <p>一、高級中等學校、專科學校五年制：</p> <p>（一）參加免試入學者，其超額比序總積分加百分之二十五計算。</p> <p>（二）參加特色招生入學者，依其採計成績，以加總分百分之二十五計算。</p> <p>... 前項第一款第一目總積分經加分優待後進行比序，第一款第二目、第二款及第三款經加分優待後分數應達錄取標準。</p> <p>第一項所定外加名額，以原核定招生名額外加百分之二計算，其計算遇小數點時，採無條件進位法，取整數計算。但成績總分或總積分經加分優待後相同，如訂有分項比序或同分參酌時，經比序或同分參酌至最後一項結果均相同者，增額錄取，不受百分之二限制。</p> <p>僑生畢業當年參加第一項所定升學優待，以一次為限，並僅適用於畢業當年，於下次學程考試，不予優待。</p>	<p>僑務委員會僑生處就學輔導科核發報名本年度高級中等學校五專入學之僑生身分證明。</p>

(續下頁)

特殊身分別	升 優 待 標 學 準	應繳證明文件
<p style="text-align: center;">蒙藏生</p>	<p>法規：蒙藏學生升學優待辦法 第五條蒙藏學生參加高級中等以上學校新生入學，除博士班、碩士班、學士後各學系招生不予優待外，依下列規定辦理；其入學各校之名額採外加方式辦理，不占各級主管教育行政機關原核定各校（系、科）招生名額：</p> <p>一、高級中等學校、專科學校五年制： （一）參加免試入學者，其超額比序總積分加百分之二十五計算。 （二）參加特色招生入學者，依其採計成績，以加總分百分之二十五計算。</p> <p>...</p> <p>前項第一款第一目總積分經加分優待後進行比序，第一款第二目、第二款及第三款經加分優待後分數應達錄取標準。</p> <p>第一項所定外加名額，以原核定招生名額外加百分之二計算，其計算遇小數點時，採無條件進位法，取整數計算。但成績總分或總積分經加分優待後相同，如訂有分項比序或同分參酌時，經比序或同分參酌至最後一項結果均相同者，增額錄取，不受百分之二限制。</p>	<ol style="list-style-type: none"> 1. 蒙藏委員會核發之族籍證明。 2. 戶籍證明文件。 3. 教育部委託學校或團體組成之甄試委員會出具蒙語、藏語等語文甄試合於報名本項入學招生予以優待之成績證明（有效期限為二年）。

（續下頁）

特殊身分別	升 優 待 標 學 準	應繳證明文件
<p style="text-align: center;">政府派外 工作人員 子女</p>	<p>法規：政府派赴國外工作人員子女返國入學辦法第十二條前條所定派外人員子女，入學高級中等學校者，其優待方式，依下列規定辦理：</p> <p>一、返國就讀一學年以下者： 參加特色招生入學者，依其採計成績，以加總分百分之二十五計算。</p> <p>二、返國就讀超過一學年且在二學年以下者： 參加特色招生入學者，依其採計成績，以加總分百分之十五計算。</p> <p>三、返國就讀超過二學年且在三學年以下者： 參加特色招生入學者，依其採計成績，以加總分百分之十計算。</p> <p>第十三條第十一條所定派外人員子女，入學專科學校五年制者，其優待方式，依下列規定辦理：</p> <p>一、返國就讀一學年以下者： 參加特色招生入學者，依其採計成績，以加總分百分之二十五計算。</p> <p>二、返國就讀超過一學年且在二學年以下者： 參加特色招生入學者，依其採計成績，以加總分百分之十五計算。</p> <p>三、返國就讀超過二學年且在三學年以下者： 參加特色招生入學者，依其採計成績，以加總分百分之十計算。</p> <p>第十六條第十二條各款第一目及第十三條各款第一目總積分經加分優待後進行比序；第十二條各款第二目、第十三條各款第二目、第十四條及第十五條經加分優待後分數應達錄取標準。</p> <p>前四條所定返國就讀時間，自實際入學日起算。依本辦法分發、輔導入學或依前四條錄取之名額，採外加方式，不占各級主管教育行政機關原核定招生名額。</p> <p>前四條所定外加名額，以原核定招生名額外加百分之二計算，其計算遇小數點時，採無條件進位法，取整數計算。但成績總分或總積分經加分優待後相同，如訂有分項比序或同分參酌時，經比序或同分參酌至最後一項結果均相同者，增額錄取，不受百分之二限制。</p> <p>前四條所定優待方式，以一次為限，並僅適用於畢業當年。</p>	<p>1. 各主管教育行政機關分發「國民中學」入學函件。</p>

(續下頁)

特殊身分別	升 優 待 標 學 準	應繳證明文件
<p style="text-align: center;">境外優秀 科技人才 子女</p>	<p>法規：境外優秀科學技術人才子女來臺就學辦法第七條科技人才子女依本辦法來臺就學，於完成申請就讀學校學程後，如繼續在臺升學，其入學方式應與國內一般學生相同；其參加高級中等以上學校新生入學，除博士班、碩士班、學士後各系、醫學系、牙醫學系、中醫學系招生不予優待外，依下列規定辦理；其入學各校之名額採外加方式辦理，不占各級主管教育行政機關原核定各校（系、科）招生名額：</p> <p>一、高級中等學校、專科學校五年制：</p> <p>（一）來臺就讀未滿一學年者：</p> <p>1、參加免試入學者，其超額比序總積分加百分之二十五計算。</p> <p>2、參加特色招生入學者，依其採計成績，以加總分百分之二十五計算。</p> <p>（二）來臺就讀一學年以上未滿二學年者：</p> <p>1、參加免試入學者，其超額比序總積分加百分之十五計算。</p> <p>2、參加特色招生入學者，依其採計成績，以加總分百分之十五計算。</p> <p>（三）來臺就讀二學年以上未滿三學年者：</p> <p>1、參加免試入學者，其超額比序總積分加百分之十計算。</p> <p>2、參加特色招生入學者，依其採計成績，以加總分百分之十計算。</p> <p>...</p> <p>前項第一款各目之1總積分經加分優待後進行比序；第一款各目之2、第二款及第三款經加分優待後分數應達錄取標準。</p> <p>第一項所定外加名額，以各校（系、科）原核定招生名額外加百分之二計算，其計算遇小數點時，採無條件進位法，取整數計算。但成績總分或總積分經加分優待後相同，如訂有分項比序或同分參酌時，經比序或同分參酌至最後一項結果均相同者，增額錄取，不受百分之二限制。</p>	<p>1. 各主管教育行政機關分發「國民中學」入學函件。</p>

（續下頁）

<p style="text-align: center;">退伍軍人</p>	<p>法規：退伍軍人報考高級中等以上學校優待辦法 退伍軍人於退伍後參加高級中等以上學校新生入學，…，依下列規定辦理；其入學各校之名額採外加方式辦理，不占各級主管教育行政機關原核定各校（系、科）招生名額：參加高級中等學校或專科學校五年制特色招生入學…，其考試成績優待如下：</p> <p>一、在營服役期間五年以上者：</p> <p>（一）退伍後未滿一年者，依其採計考試科目成績，以加原始總分 25%計算。</p> <p>（二）退伍後一年以上，未滿二年者，依其採計考試科目成績，以加原始總分 20%計算。</p> <p>（三）退伍後二年以上，未滿三年者，依其採計考試科目成績，以加原始總分 15%計算。</p> <p>（四）退伍後三年以上，未滿五年者，依其採計考試科目成績，以加原始總分 10%計算。</p> <p>二、在營服役期間四年以上未滿五年者：</p> <p>（一）退伍後未滿一年者，依其採計考試科目成績，以加原始總分 20%計算。</p> <p>（二）退伍後一年以上，未滿二年者，依其採計考試科目成績，以加原始總分 15%計算。</p> <p>（三）退伍後二年以上，未滿三年者，依其採計考試科目成績，以加原始總分 10%計算。</p> <p>（四）退伍後三年以上，未滿五年者，依其採計考試科目成績，以加原始總分 5%計算。</p> <p>三、在營服役期間三年以上未滿四年者：</p> <p>（一）退伍後未滿一年者，依其採計考試科目成績，以加原始總分 15%計算。</p> <p>（二）退伍後一年以上，未滿二年者，依其採計考試科目成績，以加原始總分 10%計算。</p> <p>（三）退伍後二年以上，未滿三年者，依其採計考試科目成績，以加原始總分 5%計算。</p> <p>（四）退伍後三年以上，未滿五年者，依其採計考試科目成績，以加原始總分 3%計算。</p> <p>四、在營服役期間未滿三年，已達義務役法定役期者（不含服補充兵役及國民兵役者），且退伍後未滿三年者，依其採計考試科目成績，以加原始總分 5%計算。</p> <p>五、在營服役現役期間因下列情形不堪服役而免役或除役，領有撫卹證明，於免役、除役後未滿五年者：</p> <p>（一）因作戰或因公成殘者，依其採計考試科目成績，以加原始總分 25%計算。</p> <p>（二）因病成殘者，依其採計考試科目成績，以加原始總分 5%計算。</p> <p>替代役役男服役期滿者，或服役期間因公或因病成殘而免役或除役領有撫卹證明者，報考專科以上學校，得依替代役實施條例第二十一條第三款規定，準用前項第四款、第五款規定辦理。</p> <p>依前二項規定加分優待錄取之學生，無論已否註冊入學，均不得再享受本辦法之優待。</p> <p>第一項、第二項各校錄取之名額採外加方式，不占各級主管教育行政機關原核定招生名額，並以原核定招生名額外加2%計算，其計算遇小數點時，採無條件進位法，取整數計算。</p>	<ol style="list-style-type: none"> 1. 軍官：國防部核准退伍證明文件。 2. 士官、士兵：各主管總司令部核准退伍證明文件。 3. 替代役：主管機關核准退役證明文件。 4. 因殘免役或除役者：主管機關核准免役或除役證明文件。 5. 退伍日期在 104 年 8 月 31 日(含)以前並檢具「退伍時間證明」文件者，准以退伍軍人身份報名。
--	--	---

基北區國立政治大學附屬高級中學 104 學年度高級中等學校
特色招生考試分發入學複查分發結果申請表暨結果通知書

學生姓名													
身分證 統一編號												特殊身分 學生 身分別	(一般生免填)
聯絡電話	日：()			夜：()			手機：						
通訊地址	<input type="checkbox"/> <input type="checkbox"/> <input type="checkbox"/> ※請正楷填寫報名學生本人之詳細通訊處												
分發結果	(如已錄取者請註明錄取之學校、班別)												
申請複查 原因													
申請複查 日期	104 年 月 日			申請人簽章									

說明：

1. 本表請正楷填寫並簽名。
2. 申請時間：104 年 7 月 3 日(星期五)，12:00-16:00，逾期不予受理，請考生本人或法定代理人親自或委託至臺北市立內湖高級工業職業學校現場辦理(臺北市立內湖高級工業職業學校，地址：臺北市內湖區內湖路一段 520 號，連絡電話：02-2657-4874)，逾期不予受理。
3. 複查結果若符合錄取門檻及標準，經國立政治大學附屬高級中學多元入學招生委員會審議後，增額錄取。
4. 複查時，繳交複查手續費 50 元整，複查申請以 1 次為限，再次申請不予受理。

-----請沿虛線撕下-----

基北區國立政治大學附屬高級中學 104 學年度高級中等學校
特色招生考試分發入學複查分發結果回覆表

學生姓名												身分證統一編號										
複查結果 回覆事項	<input type="checkbox"/> 經複查後，錄取結果無誤。 <input type="checkbox"/> 經複查後，改錄取至 _____ (錄取學校全銜) _____ (錄取科別)																					
回覆日期	104 年 月 日			委員會戳記																		

基北區國立政治大學附屬高級中學 104 學年度高級中等學校特色招生考試
分發入學已報到學生放棄錄取資格聲明書

第一聯 錄取學校存查聯

姓名		身分證統一編號		電話	
本人自願放棄貴校之入學錄取資格，絕無異議，特此聲明。 此致 (錄取學校全銜)					
家長(或法定代理人)簽章：			學生簽章：		
日期：104 年 月 日					
錄取學校蓋章					

基北區國立政治大學附屬高級中學 104 學年度高級中等學校特色招生考試
分發入學已報到學生放棄錄取資格聲明書

第二聯 考生存查聯

姓名		身分證統一編號		電話	
本人自願放棄貴校之入學錄取資格，絕無異議，特此聲明。 此致 (錄取學校全銜)					
家長(或法定代理人)簽章：			學生簽章：		
日期：104 年 月 日					
錄取學校蓋章					

注意事項：

- 一、錄取考生欲放棄錄取資格者，請填妥本聲明書並經學生、家長或法定代理人親自簽章後，檢附學生申請結果通知書，於 104 年 7 月 7 日(星期二) 12:00 前由考生或家長親自送至錄取學校辦理。
- 二、錄取學校於聲明書蓋章後，將第一聯撕下由學校存查，第二聯由考生領回。
- 三、錄取考生應充分理解 104 學年基北區免試特招一次放榜規則。
- 四、聲明放棄錄取資格手續完成後，不得以任何理由撤回，請考生及家長慎重考慮。

【附錄一】

國立政治大學附屬高級中學特色招生考試分發入學試題示例

基北區國立政治大學附屬高級中學 104 學年度高級中等學校特色招生考試分發入學測驗科目有英語閱讀和英語聽力兩科，均為單選題型。各科試題示例如下：

科目一：英語閱讀

Part A：語意及語法

1. We want to _____ David, so make sure he doesn't find out about the party we're planning for his birthday.

- (A) notice (B) **surprise** (C) correct (D) attack

正確答案應該選 B，請將答案紙該題「(B)」的地方塗黑、塗滿，即 (A)●(C)(D)。

2. When Sandy's teeth really hurt, her mother took her to see a(n) _____ to find out what was wrong.

- (A) actor (B) lawyer (C) soldier (D) **dentist**

正確答案應該選 D，請將答案紙該題「(D)」的地方塗黑、塗滿，即 (A)(B)(C)●。

3. _____ computer games for too long a time might hurt your eyes a lot.

- (A) Play (B) To playing (C) **Playing** (D) Plays

正確答案應該選 C，請將答案紙該題「(C)」的地方塗黑、塗滿，即 (A)(B)●(D)。

Part B: 綜合測驗


(4-7)

PEOPLE

♥Liao Zhi: A Dancer with a Beautiful Heart ♥

Liao Zhi lost a lot during the 2008 earthquake in Wenchuan, China. Her house fell down with Liao, her mother-in-law, and her baby inside. When the baby died, Liao wanted to die, too. Then she heard her own mother and father 4 her name. She decided she wanted to live. However, 5 . Liao was a dancer, so this was terrible for her.

It was the thought of her daughter that made her carry on. Liao didn't want to disappoint her daughter, so she learned 6 on some new legs that the doctors gave her. What's more, she decided to 7 . When a big earthquake happened in Lushan in 2013, Liao went there to help. Her actions made others want to help out, too. Liao believes that people should always try to help each other, and hopes others will follow her example and carry on even when terrible things happen.

 earthquake 地震 disappoint 使失望

4. (A) to call (B) were called
(C) **calling** (D) have called

正確答案應該選 C，請將答案紙該題「(C)」的地方塗黑、塗滿，即 (A)(B)●(D)。

5. (A) both her legs needed to be taken off
 (B) her daughter had to move to another city
 (C) she would not be able to have babies in the future
 (D) she had to give up painting, which was her favorite hobby
 正確答案應該選 A，請將答案紙該題「A」的地方塗黑、塗滿，即●(B)(C)(D)。

6. (A) how could dance (B) how could she dance
 (C) how she will dance (D) how to dance
 正確答案應該選 D，請將答案紙該題「D」的地方塗黑、塗滿，即(A)(B)(C)●。

7. (A) end her own life
 (B) help other people in need
 (C) stop dancing and try a different job
 (D) go to Lushan, where she experienced another earthquake
 正確答案應該選 B，請將答案紙該題「B」的地方塗黑、塗滿，即(A)●(C)(D)。

Part C: 閱讀理解

(8-10)

Sally's Diary

December 7

Today we set up our class' Christmas game. This is how it works. You pick someone's name out of a hat, and you have to buy a gift for that person. The gift should cost less than NT\$300. You can't tell anyone whose name you have. Also, you can't tell them what you want. Instead, you can help people guess what you want by describing it in three words. We all made notes and put them on the wall of our classroom.
 I want a new scarf, so I described that.

I have to buy a gift for Bobby. On his note, he wrote the gift he wanted was "small, green, and living." That's easy to guess!

December 24

Today we gave each other the gifts. Bobby really liked his plant, so I'm happy I guessed right. I got a nice, red scarf from Hunter, so he must have understood my note. Everyone else was happy, too. We had a lot of fun playing the game. I hope we play it again next year!

describe 描述 scarf 圍巾

8. What is true about the Christmas game?
 (A) Everyone will get lots of gifts. (B) You try to keep things secret.

(C) You tell everyone what you want. (D) You choose whom you buy a gift for.
正確答案應該選 B，請將答案紙該題「B」的地方塗黑、塗滿，即Ⓐ●ⒸⒹ。

9. What happened when it was time to receive the gifts?

- (A) Sally didn't get what she wanted.
- (B) Bobby gave Hunter a gift by mistake.
- (C) Sally guessed wrong for Bobby's gift.
- (D) Sally and Bobby got the gifts they wanted.

正確答案應該選 D，請將答案紙該題「D」的地方塗黑、塗滿，即ⒶⒷⒸ●。

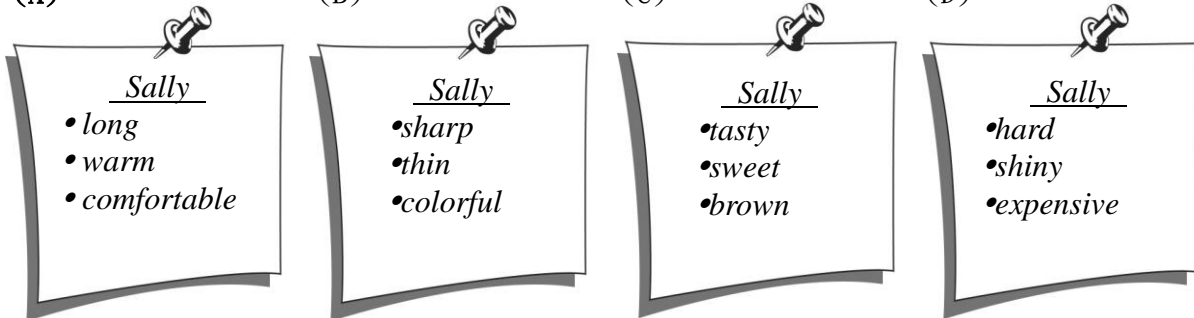
10. Which of these might be Sally's note?

(A)

(B)

(C)

(D)



正確答案應該選 A，請將答案紙該題「A」的地方塗黑、塗滿，即●ⒷⒸⒹ。

科目二: 英語聽力

Part D: 問答

作答說明：每題均有三個選項，請依據所聽到的對話問句，選出一個最適合的回答。

1. 你會聽到: Excuse me. Could you tell me how to get to Da-yi Department store?

- 你會看到:
- (A) Da-yi Department store is one of the biggest stores in the city.
 - (B) Sure. Just walk along this street and turn left at the corner.
 - (C) No, I don't want to go to the department store today.

依據所播放的內容，正確答案應該選 B，請將答案紙該題「B」的地方塗黑、塗滿，即Ⓐ●Ⓒ。

2. 你會聽到: I bought some hats for you from Japan. Which one do you like?

- 你會看到:
- (A) I like the red one. Can I have that one?
 - (B) What will you buy when you are in Japan?
 - (C) I like the blue shoes, but they are too big for me.

依據所播放的內容，正確答案應該選 A，請將答案紙該題「A」的地方塗黑、塗滿，即●ⒷⒸ。

Part E: 簡短對話

作答說明：每題均有三個選項，請依據所聽到的對話內容，選出一個最適合的答案。

3. 你會聽到: M: Have you seen *Crazy Party 3* yet?

W: I went with some friends, but I didn't enjoy it.

M: Well, I couldn't stop laughing! It was so funny!

W: I thought it was stupid. The story was boring, too.

Q: What do these two persons think of this movie?

- 你會看到:
- (A) They both have the same thoughts about *Crazy Party 3*.

(B) The man didn' t like the movie but the woman loved it.

(C) The woman doesn' t think *Crazy Party 3* was funny.

依據所播放的內容，正確答案應該選 C，請將答案紙該題「C」的地方塗黑、塗滿，即 A B C。

4. 你會聽到: W: I had a great vacation in the US last summer.

M: Good for you! What did you do?

W: We visited many famous places and ate yummy food.

M: I hope my parents will take me to the US some day.

Q: What are the speakers talking about?

你會看到: (A) The girl' s family trip to America.

(B) Plans for their next summer vacation.

(C) Yummy food history in the US.

依據所播放的內容，正確答案應該選 A，請將答案紙該題「A」的地方塗黑、塗滿，即 A B C。

Part F : 短文聽解

作答說明：每題均有三個選項，請依據所聽到的短文內容，選出一個最適合的答案。

5. 你會聽到: Please look at the three pictures. Listen to the following short talk.

Tina' s parents took her to the department store to buy some pants. She lost her doll there and was very sad. Tina' s parents asked the workers to help her find it. Her doll was wearing a nice dress. Though it doesn' t have a hat, the big hair still makes it a beautiful doll.

Question: Which is most likely the doll that Tina lost in the department store?

A.



B.



C.



依據所播放的內容，正確答案應該選 A，請將答案紙該題「A」的地方塗黑、塗滿，即 A B C。

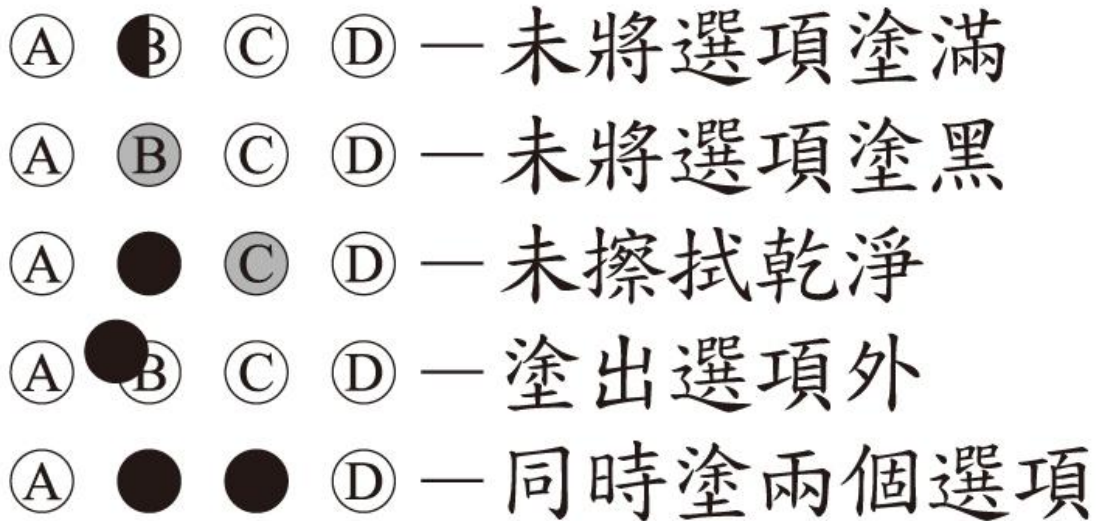
【附錄二】

高級中等學校特色招生考試分發入學答案卡畫記法

正確畫記法：



錯誤畫記法：



【答案卡塗寫注意事項】

一、作答前，請先檢視下列事項：

- (一) 檢視答案卡上准考證號碼與試場座位貼號是否正確且相符。
- (二) 檢視答案卡上測驗科目與試題本測驗科目是否相符。
- (三) 檢視答案卡有無汙損、折毀。

如有錯誤、不符、汙損或折毀等情形，請立即向監試委員反應。

- 二、答案卡畫記時，必須用黑色 2B 鉛筆，畫記要清晰均勻，且須畫滿圓圈，但不可超出圈外。
- 三、更正時，請用橡皮擦將所畫之記號完全擦拭清潔，再行畫記。擦拭時，嚴禁在橡皮擦上沾口水，以免卡片破損。
- 四、不得破壞准考證號碼條碼。
- 五、答案卡應保持清潔，不可任意挖補汙損，或在圓圈以外任何地方作記號。
- 六、答案卡邊緣之黑色條紋及黑點，不得任意增減或汙損，卡片亦不得折疊。
- 七、考生若因未遵守上列規定，以致光學閱讀機無法正確閱讀，其後果由考生自行負責。

【附錄三】

臺北區國立政治大學附屬高級中學 104 學年度高級中等學校特色招生 考試分發入學試場規則

- 一、測驗時考生必須攜帶准考證準時入場，對號入座。准考證須妥為保存，如有毀損或遺失，考生應於測驗當日攜帶與報名時同式相片和身分證件，向考場辦公室申請補發。
- 二、每節測驗說明時間不可翻閱試題本，測驗說明開始後即不准離場。若經糾正仍強行出場者，該科測驗不予計分。
- 三、每節測驗正式開始後 15 分鐘起，遲到者不得入場。若強行入場，該科測驗不予計分。
- 四、每節測驗正式開始後 30 分鐘內，考生不得提早離場。若強行離場，不服糾正者，該科測驗不予計分。
- 五、文具自備，必要時可用透明墊板，不得有圖形、文字印刷於其上，其他非應試用品請勿攜入試場，且不得在場內向他人借用。
- 六、非應試用品如教科書、參考書、補習班文宣品、計算紙等，以及電子辭典、計算機、行動電話、呼叫器、收音機、鬧鐘，及 MP3、MP4 等多媒體播放器材，一律不准攜入試場。若不慎攜入試場，於測驗開始前，須放置於試場前後方地板上；電子產品須先關機或拔掉電池。若未依規定放置而經監試委員發現者，扣該科分數 4 分。
- 七、考生應試時不得飲食、抽煙、嚼食口香糖等。若因生病等特殊原因，迫切需要在測驗時飲水或服用藥物時，須於測驗前持相關證明經監試委員同意後，在監試委員協助下飲用或服用。
- 八、試場內嚴禁談話、左顧右盼等行為。若取得或提供他人答案，作弊事實明確者，或相互作弊事實明確者，該科測驗不予計分。
- 九、答案卡（卷）上不得書寫姓名座號，也不得作任何標記。故意汙損答案卡（卷）、損壞試題本，或在答案卡（卷）上、寫作內容中顯示自己身分者，該科測驗不予計分。
- 十、答案卡（卷）選擇題須用黑色 2B 鉛筆畫記，修正時須用橡皮擦將原畫記擦拭乾淨，不得使用修正液（帶），如有畫記不明顯或汙損等情事，致電腦無法辨認者，其責任自負，不得提出異議。
- 十一、如遇警報、地震，應遵照監試委員指示，迅速疏散避難。
- 十二、測驗結束鐘（鈴）響起，監試委員宣布本節測驗結束，不論答畢與否應即停止作答，聽從監試委員指示，交答案卡（卷）離場。交答案卡（卷）後強行修改者，該科測驗不予計分。逾時作答，不聽制止者，該科測驗不予計分；經制止後停止者，扣該科測驗分數 4 分。
- 十六、測驗完畢後必須將答案卡（卷）和試題本一併送交監試委員，經監試委員確認無誤，然後離場。攜出答案卡（卷）或試題本經查證屬實者，該科測驗不予計分。
- 十七、違反國立政治大學附屬高級中學特色招生考試試場規則者，其處理方式悉遵照「臺北區國立政治大學附屬高級中學 104 學年度高級中等學校特色招生考試分發入學違反試場規則處理方式一覽表」辦理。

【附錄四】

基北區國立政治大學附屬高級中學 104 學年度高級中等學校特色招生
考試分發入學違反試場規則處理方式一覽表

類別	違反試場規則事項	處理方式
		英語聽力、英語閱讀
第一類：嚴重舞弊行為	一、由他人頂替代考或偽（變）造證件應試者。	取消該生參加該次測驗資格。
	二、脅迫其他考生或試務人員協助舞弊者。	取消該生參加該次測驗資格。
第二類：一般舞弊或嚴重違規行為	一、於測驗說明時段內，翻開試題本作答，或測驗結束後逾時作答，不服糾正者。	該生該科測驗不予計分。
	二、測驗正式開始後 30 分鐘內經糾正仍強行出場者。	該生該科測驗不予計分。
	三、於測驗正式開始後遲到逾 15 分鐘強行入場者。	該生該科測驗不予計分。
	四、惡意擾亂試場內、外秩序，情節嚴重者。	該生該科測驗不予計分。
	五、涉及集體舞弊行為者。	該生該科測驗不予計分。
	六、交換座位應試者。	該生該科測驗不予計分。
	七、交換答案卡（卷）、試題本作答者。	該生該科測驗不予計分。
	八、涉及電子舞弊情事者。	該生該科測驗不予計分。
	九、試場內取得或提供他人答案作弊事實明確者，或相互作弊事實明確者。	該生該科測驗不予計分。
	十、故意汙損答案卡（卷）、損壞試題本，或在答案卡（卷）上顯示自己身分者。	該生該科測驗不予計分。
	十一、攜出答案卡（卷）、試題本經查證屬實者。	該生該科測驗不予計分。

第二類： 一般舞弊或嚴重違規行為	十二、交答案卡（卷）後修改答案者。	該生該科測驗不予計分。
	十三、抄錄試題或答案，並攜出試場者。	該生該科測驗不予計分。
	十四、國文（二）語文表達使用詩歌體作答者。	
第三類： 一般違規行為	一、測驗進行中與試場外有手勢或訊息聯繫行為者。	扣該生該科測驗分數4分。
	二、提早翻閱試題本、提前作答或逾時作答，經制止後停止者。	扣該生該科測驗分數4分。
	三、於測驗時間內攜帶非應試用品如教科書、參考書、補習班文宣品、計算紙等，以及電子辭典、計算機、行動電話、呼叫器、收音機、鬧鐘，及MP3、MP4等多媒體播放器材進入試場，隨身放置，無論是否發出聲響，經監試委員發現者。	扣該生該科測驗分數4分。
	四、將行動電話、呼叫器放置於試場前後方地板上，於測驗時間內發出響聲者。	扣該生該科測驗分數2分。
	五、考生僅能攜帶手錶為計時工具。若攜帶含電子錶、時鐘、鬧鐘、電子鐘、電子辭典等內含計時功能物品，即使已放置於試場前後方地板上，於測驗時間內發出鬧鈴響聲者。	扣該生該科測驗分數2分。
	六、違反試場規則、秩序，情節輕微者。	扣該生該科測驗分數2分。

附記：

- 一、英語聽力、英語閱讀所列扣分均以扣減至該科分數1分為限。
- 二、若有本表未規範而影響測驗公平、考生權益之事項，應提本區試務委員會議討論。
- 三、凡涉及本表各項舞弊或違規行為者，除書面通知考生本人外，並另行通知其相關學校或機關究辦。

【附錄五】**各區 104 學年度高級中等學校特色招生考試分發入學主辦學校一覽表**

區別	主委學校	校址	聯絡電話	網址
基北區	國立政治大學附屬高級中學	116 臺北市文山區政大一街 353 號	(02)8237-7500 #9243	http://www.ahs.nccu.edu.tw
桃園區	國立內壢高級中學	320 桃園市中壢區成章四街 120 號	(03)4528-080	http://www.nlhs.tyc.edu.tw/
臺南區	國立臺南第一高級中學	700 台南市民族路一段一號	(06) 2371-206	http://www.tnfsh.tn.edu.tw

【附錄六】

基北區國立政治大學附屬高級中學 104 學年度高級中等學校
特色招生考試分發入學簡章發售辦法

一、發售日期：

104 年 3 月 2 日起

二、發售地點

(一)集體購買：

1. 本校發函基北區各國中，調查各校購買「簡章」需求數量。
2. 各國中將簡章需求數量統計表，掛號寄回本校地址：116 臺北市文山區政大一街 353 號。
3. 簡章費用付款方式：

(1) 請向郵局購買郵政匯票或開立公庫支票，抬頭請務必詳細填寫：國立政治大學附屬高級中學。

(2) 匯款至指定公庫，並請附匯款明細影本。

- ①銀行名稱：第一商業銀行木柵分行
- ②戶名：中等學校基金-國立政大附中 401 專戶
- ③帳號：16730113048

(二)面購：可就近向本校購買

國立政治大學附屬高級中學	網址:www:ahs.nccu.edu.tw
地址:臺北市文山區政大一街 353 號	電話:(02)8237-7500#9243

(三)函購：

1. 購買方式：

附貼足回郵郵資(國內印刷品掛號郵資 40 元，普通郵件 20 元)之 A3 規格信封 1 個，寄至(國立政治大學附屬高級中學-註冊組)，地址:116 臺北市文山區政大一街 353 號，正面寫明收件人姓名、郵遞區號及地址。函購信封上註明「購買基北區國立政治大學附屬高級中學 104 學年度高級中等學校特色招生考試分發入學簡章」字樣。

2. 付款方式：

(1) 於發售日期內向郵局購買郵政匯票每份新臺幣 50 元整(郵資及手續費自付)，抬頭請務必詳細填寫：國立政治大學附屬高級中學

(2) 匯款至指定公庫，並請附匯款明細影本。

- ①銀行名稱：第一商業銀行木柵分行
- ②戶名：中等學校基金-國立政大附中 401 專戶
- ③帳號：16730113048

三、簡章工本費：每份收工本費新臺幣 50 元整。(簡章電子檔可至本校網站下載)

四、聯絡電話：國立政治大學附屬高級中學教務處：(02)8237-7500#9243。

【附錄七】

十二年國民基本教育相關資訊查詢管道

- 一、 104 年國中畢業生適性入學宣導網站：<http://adapt.k12ea.gov.tw>
- 二、 十二年國教 580(我幫您)APP，可即時掌握適性入學資訊，請掃描 QRcode 下載：
 - (一) ios 版



- (二) android 版

