

中華民國 109 年度 4-0501227

臺北市總預算

臺北市政府教育局主管

臺北市地方教育發展基金

臺北市立龍門國民中學附屬單位預算之分預算

(特別收入基金)

臺北市立龍門國民中學編

臺北市地方教育發展基金－臺北市立龍門國民中學

目次

中華民國109年度

一、財務摘要	第 1 頁
二、業務計畫及預算概要	第 3 -9 頁
三、預算主要表	
(一) 基金來源、用途及餘絀預計表	第 11 頁
(二) 現金流量預計表	第 12 頁
四、預算明細表	
(一) 基金來源－服務收入明細表	第 13 頁
(二) 基金來源－財產處分收入明細表	第 14 頁
(三) 基金來源－租金收入明細表	第 15 頁
(四) 基金來源－權利金收入明細表	第 16 頁
(五) 基金來源－其他財產收入明細表	第 17 頁
(六) 基金來源－公庫撥款收入明細表	第 18 頁
(七) 基金來源－受贈收入明細表	第 19 頁
(八) 基金來源－雜項收入明細表	第 20 頁
(九) 基金用途－國民教育計畫明細表	第 21 -30 頁
(十) 基金用途－一般行政管理計畫明細表	第 31 -34 頁
(十一) 基金用途－建築及設備計畫明細表	第 35 -37 頁
五、預算參考表	
(一) 預計平衡表	第 39 頁
(二) 各項費用彙計表	第 40 -45 頁
(三) 員工人數彙計表	第 46 頁
(四) 用人費用彙計表	第 48 -51 頁
(五) 單位(或計畫)成本分析表	第 52 頁

臺北市地方教育發展基金－臺北市立龍門國民中學

目 次

中華民國109年度

(六) 5年來主要業務計畫分析表	第 53 頁
(七) 資本資產及長期負債明細表	第 54 頁

臺北市地方教育發展基金－臺北市立龍門國民中學

財務摘要

中華民國109年度

單位：新臺幣千元

項 目	本 年 度	上 年 度	比較增減數	%
經營成績：				
基金來源	194,044	199,529	-5,485	-2.75
基金用途	197,710	201,275	-3,565	-1.77
賸餘(短絀)	-3,666	-1,746	-1,920	--
餘絀情形：				
基金餘額	1,178	4,844	-3,666	-75.68
現金流量(註)：				
現金及約當現金之淨增 (減)	-3,666	-1,746	-1,920	--

附註：現金流量係採現金及約當現金基礎，包括現金及自投資日起3個月內到期或清償之債權證券。

本 頁 空 白

業務計畫及預算概要

臺北市地方教育發展基金 - 臺北市立龍門國民中學

業務計畫及預算概要

中華民國 109 年度

壹、基金概況

一、設立宗旨及願景：

- (一) 本校遵照憲法第 158 條及 160 條規定，教育文化應發展國民之民族精神、自治精神，國民道德與健全體格、科學及生活智能，以培養青少年七大學習領域及十大基本能力。
- (二) 本校自 91 年度起依教育經費編列與管理法第 13 條規定設置「臺北市地方教育發展基金」，以促進教育健全發展，提昇教育經費運用績效。
- (三) 本校以「成就每個孩子」為願景，「多元、適性、卓越、創新、科技」為學校核心價值，培育孩子都能了解自己、尊重他人、關懷環境，讓每位學生都有成功的機會，積極學習，健康幸福、感恩回饋，建立本校永續而卓越的優質文化。

二、施政重點：

- (一) 開啟多元智慧：尊重每個學生獨特的個性，以多元智慧的觀點協助他找到生命的亮點，肯定天生我才必有用，能知於學，樂於學。
- (二) 培養生活能力：培養學生帶得走的公民關鍵能力，強化自我管理、閱讀理解、理性批判、問題解決、奉獻服務、溝通表達等核心素養。
- (三) 蘊育人文情懷：在溫馨開放的校園文化中，孕育人文情懷，學會尊重、包容；建構生命的價值、完成人性的開展。
- (四) 建置溫馨民主的校園文化：
 1. 以參與式管理、落實行政、教師會、家長會三者的良性互動。
 2. 以學生第一，教學優先的觀念提昇行政服務效率。
 3. 放下威權心態，開啟校園民主之風氣。
- (五) 推動適性教學：
 1. 落實校本課程理念，採多元化、適性化、活潑化的教學及評量。
 2. 運用校內、外資源，加強多元學習能力。
 3. 關懷相對弱勢學生之教學及輔導。
 4. 推動行動學習，充實學生運用資訊之知能，並提昇教師運用學習載具教學之能力。
- (六) 辦理發展性的訓輔活動：
 1. 辦理各項活動、競賽及展演。

業務計畫及預算概要

中華民國 109 年度

2. 推動校內外學習服務。
3. 發展績優社團及校隊，如武術、跆拳道、游泳、羽球、直笛、合唱、弦樂等。
4. 加強新興領域教育的辦理，並融入各科教學以收成效。

三、組織概況：

本校設置校長 1 人，綜理全校校務，下設教務處、學生事務處、總務處、輔導室、會計室及人事室等單位。

內部分層業務如下：

(一) 教務處：秉承校長之命，辦理全校教務事項。

1. 教學組：掌理課程編排、課業考查、學藝競賽、教學研究、教師進修、差假、教師調代課及缺補課之查核等事項。
2. 註冊組：掌理註冊、編班、轉學、學籍保管、各項獎助學金補助及成績考查等有關學籍事項。
3. 設備組：掌理教學設備計畫之擬定、教科書編選、教學用具之管理、保管等事項。
4. 資訊組：掌理校務行政資訊系統維護，資訊教學之推動、電腦設備及區域網路之管理、保管等事項。

(二) 學生事務處：秉承校長之命，辦理全校學生事務事項。

1. 訓育組：掌理訓育計畫之擬定及辦理各類訓育活動等事項。
2. 體育組：掌理學生體育活動，體格鍛鍊等事項。
3. 生教組：掌理學生校內外生活管理及輔導，辦理交通導護等事項。
4. 衛生組：掌理健康檢查，個人及環境衛生檢查、保健等事項。

(三) 總務處：秉承校長之命，辦理全校總務事項。

1. 事務組：掌理校舍、校具、財產、物品採購保管、工程發包、監督及驗收等事項。
2. 出納組：掌理現金、零用金、票據、契約之保管等收支事項，辦理員工薪津發放及各項扣繳單據證明等。
3. 文書組：掌理文件收發登錄、撰擬繕校、典守學校印信、檔案保管、整理各項會議紀錄及校史等事項。

(四) 輔導室：秉承校長之命，辦理全校學生學習輔導、生活輔導、生涯輔導等事項。

臺北市地方教育發展基金 - 臺北市立龍門國民中學

業務計畫及預算概要

中華民國 109 年度

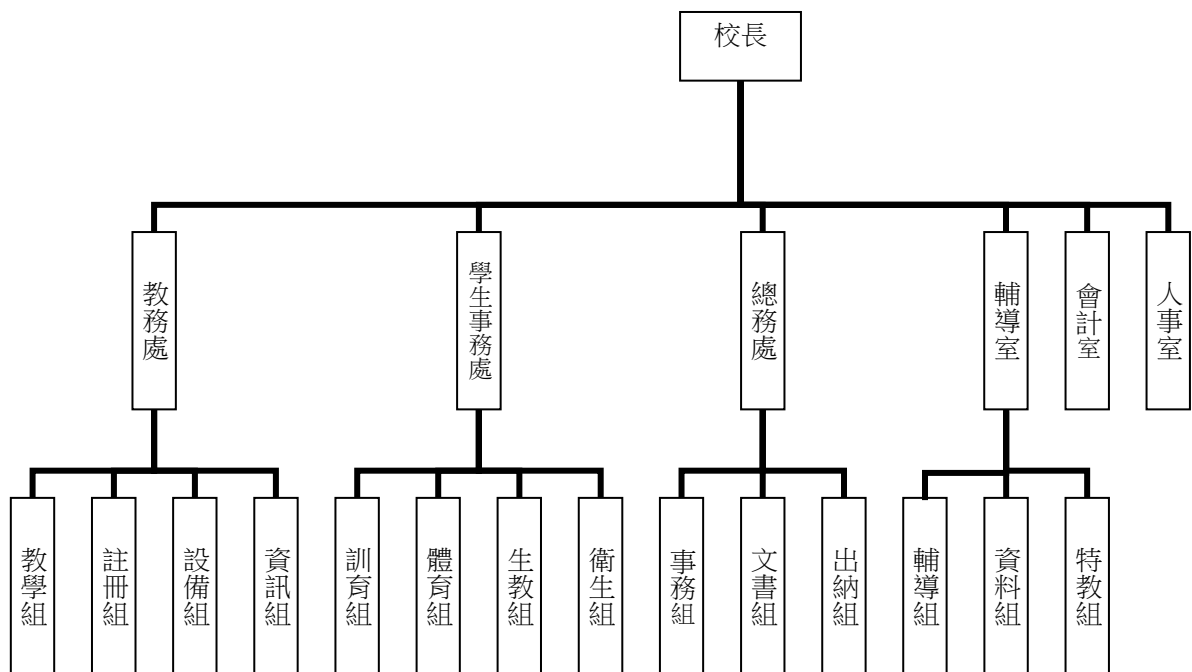
1. 輔導組：掌理學生個案建立、學習輔導、生活輔導、生涯輔導及兩性教育、親職教育等事項。

2. 資料組：掌理輔導資料蒐集建檔、實施測驗、出版親職刊物等事項。

3. 特教組：掌理特殊教育章則擬訂、親師輔導諮詢、特教班甄選鑑別、實施各項診斷測驗、特教學生追蹤輔導等事項。

(五) 會計室：秉承上級主計機關之監督與指導，並受校長之指揮，依法辦理歲計、會計、統計等事項。

(六) 人事室：秉承上級人事機關之監督與指導，並受校長之指揮，依法辦理人事管理查核等事項。



四、基金歸類及屬性：

本校地方教育發展基金依據教育經費編列與管理法第 13 條規定設置，本基金為預算法第 4 條第 1 項第 2 款第 5 目所定之特別收入基金，以本府教育局為管理機關。

臺北市地方教育發展基金 - 臺北市立龍門國民中學

業務計畫及預算概要

中華民國 109 年度

貳、業務計畫

本年度業務計畫重點與預算配合情形及預期績效，詳列如下：

單位：新臺幣千元

業務計畫名稱	計畫重點內容	預算數	預期績效
國民教育計畫	辦理各項教學、學生事務及輔導等業務。	166,835	1.新購電腦、機具、圖書等各科教學設備，充實各科教材及用具。 2.革新教學方法，提高教學效能。 3.辦理教師甄選、暑期游泳訓練班、開放學校場地、運動設施場館委外及指定活動等項目。
一般行政管理計畫	綜理學校總務、人事、會計等業務。	27,620	配合校務推動行政處室支援工作，進而增進校務運作。
建築及設備計畫	購置教學所需教學設備等及改善教學環境。	3,255	辦理各學科因應教學課程需要購置教學設備，另辦理電話系統改善，以改善教學環境，增進教學效能，並提高行政效率。

參、預算概要

一、基金來源及用途之預計：

(一) 本年度基金來源：

服務收入 9 萬 4 千元、財產處分收入 3 萬元、租金收入 50 萬 6 千元、權利金收入 20 萬元、其他財產收入 213 萬元、公庫撥款收入 1 億 9,083 萬 2 千元、受贈收入 3 萬元、雜項收入 22 萬 2 千元，本年度基金來源 1 億 9,404 萬 4 千元，較上年度預算數 1 億 9,952 萬 9 千元，減少 548 萬 5 千元，約 2.75%，主要係公庫撥款收入減列所致。

(二) 本年度基金用途：

國民教育計畫 1 億 6,683 萬 5 千元，一般行政管理計畫 2,762 萬元，建築及設備計畫 325 萬 5 千元，本年度基金用途 1 億 9,771 萬元，較

臺北市地方教育發展基金 - 臺北市立龍門國民中學

業務計畫及預算概要

中華民國 109 年度

上年度預算數 2 億 127 萬 5 千元，減少 356 萬 5 千元，約 1.77%，主要係修建工程等覈實減編所致。

二、基金餘絀之預計：

本年度基金來源及用途相抵後，差短 366 萬 6 千元，較上年度預算數差短 174 萬 6 千元，增加 192 萬元，將移用以前基金餘額 366 萬 6 千元支應。

三、現金流量之預計：

本年度業務活動淨現金流出 366 萬 6 千元。

四、補辦預算事項：詳補辦預算明細表

購建固定資產 33 萬 5 千元

1.107 年度教育部補助強化校園安全防護工作計畫 8 萬 5 千元。

2.107 年度教育局學校設施改善準備，補助改善運動設施設備，內屬設備部分移列固定資產 25 萬元。

肆、年度關鍵績效指標：

關鍵策略目標	關鍵績效指標	衡量標準	年度目標值
提升學生體適能	學生體適能通過率	通過檢測學生數 / 全校學生數 x100%(單位：%)	61%

伍、前年度及上年度已過期間實施狀況及成果概述：

一、前（107）年度決算結果及績效達成情形：

（一）前年度決算結果：

1.基金來源：決算數 2 億 5,059 萬 7 千元，較預算數 2 億 4,007 萬 8 千元，計增加 1,051 萬 9 千元，約 4.38%，主要係因教育部補助收入增加所致。

2.基金用途：決算數 2 億 5,239 萬 6 千元，較預算數 2 億 4,515 萬 6 千元，計增加 724 萬元，約 2.95%，主要係因執行教育部補助調整教師授課節數經費等所致。

臺北市地方教育發展基金 - 臺北市立龍門國民中學

業務計畫及預算概要

中華民國 109 年度

(二) 前年度績效達成情形分析：

年度績效目標	衡量指標	年度目標值	績效衡量暨達成情形分析
推動全民運動	學生體適能通過率	56.69%	通過檢測學生數 834 人，占全校學生人數 1,422 人，比率為 58.65%，達原定目標值。

二、上（108）年度已過期間預算執行情形及績效達成情形：

(一) 上年度預算截至 108 年 6 月 30 日止執行情形：

1. 基金來源：實際執行數 1 億 1,537 萬 4 千元，較預算分配數 1 億 1,498 萬 7 千元，計增加 38 萬 7 千元，約 0.34%，主要係因教育部補助收入增加所致。
2. 基金用途：實際執行數 1 億 645 萬 8 千元，較預算分配數 1 億 1,673 萬 3 千元，計減少 1,027 萬 5 千元，約 8.80%，主要係因人事、業務費覈實支用所致。

(二) 上（108）年度績效達成情形分析：

年度績效目標	衡量指標	年度目標值	績效衡量暨達成情形分析
推動全民運動	學生體適能通過率	60%	截至 108 年 6 月，通過檢測學生數 861 人，占全校學生人數 1,433 人，比率為 60.08%，達原定目標值。

陸、其他：無

臺北市地方教育發展基金－臺北市立龍門國民中學

補辦預算明細表

中華民國109年度

單位：新臺幣元

項 目	金額	辦理 年度	說 明
合計	335,000		
購建固定資產	335,000		
購置雜項設備	335,000	107	
感應照明燈組	85,000		教育部補助強化校園安全防護工作經費。
訓練用氣墊(含充氣機與布套)	99,000		教育局補助所屬學校改善運動設施設備經費。(體育及衛生教育-輔導學校體育-74y)
跆拳道電子護胸(含發射器)	106,000		教育局補助所屬學校改善運動設施設備經費。(體育及衛生教育-輔導學校體育-74y)
跆拳道電子護胸接收器(含系統軟體)	45,000		教育局補助所屬學校改善運動設施設備經費。(體育及衛生教育-輔導學校體育-74y)

備註：各管理機關(構)依預算法第 8 8 條規定補辦預算，應確係不及編入年度預算，且因經營環境發生重大變遷或正常業務(含執行中央補助款項目)之確實需要，並經主管機關核轉本府核准先行辦理者；不具急迫性之事項，仍應儘可能納入預算辦理。

本 頁 空 白

預算主要表

臺北市地方教育發展基金－臺北市立龍門國民中學

基金來源、用途及餘絀預計表

中華民國109年度

單位：新臺幣千元

前年度決算數	項 目	本年度預算數	上年度預算數	比較增減（－）
250,597	基金來源	194,044	199,529	-5,485
173	勞務收入	94	98	-4
173	服務收入	94	98	-4
2,705	財產收入	2,866	2,843	23
63	財產處分收入	30	11	19
545	租金收入	506	506	
203	權利金收入	200	200	
1,895	其他財產收入	2,130	2,126	4
247,467	政府撥入收入	190,832	196,397	-5,565
245,549	公庫撥款收入	190,832	196,397	-5,565
1,918	政府其他撥入收入			
252	其他收入	252	191	61
30	受贈收入	30	21	9
222	雜項收入	222	170	52
252,396	基金用途	197,710	201,275	-3,565
162,777	國民教育計畫	166,835	163,471	3,364
26,138	一般行政管理計畫	27,620	27,614	6
63,481	建築及設備計畫	3,255	10,190	-6,935
-1,799	本期賸餘(短絀)	-3,666	-1,746	-1,920
8,389	期初基金餘額	4,844	3,311	1,533
6,590	期末基金餘額	1,178	1,565	-387

註：前年度決算數細數之和與總數或略有出入，係四捨五入關係，以下各表同。

臺北市地方教育發展基金－臺北市立龍門國民中學

現金流量預計表

中華民國109年度

單位：新臺幣千元

項 目	本 預	年 算	度 數	說 明
業務活動之現金流量				
本期賸餘(短絀)			-3,666	
業務活動之淨現金流入(流出)			-3,666	
其他活動之現金流量				
其他活動之淨現金流入(流出)				
現金及約當現金之淨增(淨減)			-3,666	
期初現金及約當現金			13,143	
期末現金及約當現金			9,477	

註：本表係採現金及約當現金基礎，包括現金及自投資日起3個月內到期或清償之債權證券。

預算明細表

臺北市地方教育發展基金－臺北市立龍門國民中學

基金來源－服務收入明細表

中華民國109年度

單位：新臺幣元

科 目	單 位	本 年 度 預 算 數			說 明
		數 量 業 務 量	利(費)率	金 額	
合計				94,000	
服務收入				94,000	較上年度預算數98,000元，減少4,000元。
	人	120	700	84,000	暑期游泳訓練班學生票收入(收支對列)。
	人	5	800	4,000	暑期游泳訓練班普通票收入(收支對列)。
	人	20	300	6,000	教師甄選報名費收入。

臺北市地方教育發展基金－臺北市立龍門國民中學

基金來源－財產處分收入明細表

中華民國109年度

單位：新臺幣元

科 目	單位	本 年 度 預 算 數			說 明
		數量 業務量	利(費)率	金 額	
合計 財產處分收入	年	1	30,000	30,000 30,000 30,000	較上年度預算數11,000元，增加19,000元。 財產及物品報廢處分收入。

臺北市地方教育發展基金－臺北市立龍門國民中學

基金來源－租金收入明細表

中華民國109年度

單位：新臺幣元

科 目	單 位	本 年 度 預 算 數			說 明
		數 量 業 務 量	利(費)率	金 額	
合計 租金收入	年	1	506,000	506,000 506,000 506,000	較上年度預算數506,000元，無增減。 游泳池委外經營土地租金收入。

臺北市地方教育發展基金－臺北市立龍門國民中學

基金來源－權利金收入明細表

中華民國109年度

單位：新臺幣元

科 目	單位	本 年 度 預 算 數			說 明
		數量 業務量	利(費)率	金 額	
合計				200,000	
權利金收入	年	1	200,000	200,000	較上年度預算數200,000元，無增減。 游泳池委外經營權利金收入(收支對列)。

臺北市地方教育發展基金－臺北市立龍門國民中學

基金來源－其他財產收入明細表

中華民國109年度

單位：新臺幣元

科 目	單位	本 年 度 預 算 數			說 明
		數量 業務量	利(費)率	金 額	
合計				2,130,000	
其他財產收入				2,130,000	較上年度預算數2,126,000元，增加4,000元。
	年	1	86,000	86,000	教職員工停車收入。
	年	1	2,044,000	2,044,000	場地開放使用費收入(收支對列)。

臺北市地方教育發展基金－臺北市立龍門國民中學

基金來源－公庫撥款收入明細表

中華民國109年度

單位：新臺幣元

科 目	單位	本 年 度 預 算 數			說 明
		數量 業務量	利(費)率	金 額	
合計				190,832,000	
公庫撥款收入	年	1	190,832,000	190,832,000	較上年度預算數196,397,000元，減少5,565,000元。 市府補助款。

臺北市地方教育發展基金－臺北市立龍門國民中學

基金來源－受贈收入明細表

中華民國109年度

單位：新臺幣元

科 目	單 位	本 年 度 預 算 數			說 明
		數 量 業 務 量	利(費)率	金 額	
合計 受贈收入	年	1	30,000	30,000 30,000 30,000	較上年度預算數21,000元，增加9,000元。 急難慰問金(收支對列)。

臺北市地方教育發展基金－臺北市立龍門國民中學

基金來源－雜項收入明細表

中華民國109年度

單位：新臺幣元

科 目	單 位	本 年 度 預 算 數			說 明
		數 量 業 務 量	利(費)率	金 額	
合計				222,000	
雜項收入				222,000	較上年度預算數170,000元，增加52,000元。
	年	1	46,000	46,000	光纖委外機房設置分攤電費(收支對列)。
	年	1	176,000	176,000	圖說費、數位學生證補卡費、學生到離校簡訊費等收入。

臺北市地方教育發展基金－臺北市立龍門國民中學

基金用途－國民教育計畫明細表

中華民國109年度

單位：新臺幣元

前年度 決算數	上年度 預算數	科 目	本 年 度 預 算 數	說 明
162,777,144	163,471,000	合計	166,835,000	
150,447,176	149,532,000	用人費用	151,070,000	
96,427,883	95,988,000	正式員額薪資	96,948,000	較上年度預算數95,988,000元，增加960,000元。
96,427,883	95,988,000	職員薪金	96,948,000	
			93,192,000	教職員121人薪金(詳用人費用彙計表)(含教育部補助導師費576,000元及專任輔導教師1,920,000元)。
			3,756,000	教職員6人薪金(詳用人費用彙計表)。
5,014,976	4,641,120	聘僱及兼職人員薪資	5,052,960	較上年度預算數4,641,120元，增加411,840元。
5,014,976	4,641,120	兼職人員酬金	5,052,960	
			1,188,000	教師代課鐘點費，本校編制教師總人數127人，按9分之1計，編列15人，每人220節，總節數 15人x220節=3,300節，每節360元。
			334,080	補助調整授課鐘點費之外聘教師勞、健保及勞退費用(教育部補助款)。
			3,340,800	補助調整教師授課鐘點費，116人*2節*40週*360元(教育部補助款)。
			17,280	補助調整授課鐘點費之外聘教師勞、健保及勞退費用(教育部補助款)。
			172,800	補助調整授課特教教師鐘點費，6人*2節*40週*360元(教育部補助款)。
442,455	693,845	超時工作報酬	690,145	較上年度預算數693,845元，減少3,700元。
442,455	693,845	加班費	690,145	
			626,532	不休假出勤加班費。
			17,760	教職員工各項業務活動等加班費(班級業務費)。
			32,533	不休假出勤加班費。
			13,320	開放學校場地工作人員加班費(收支對列)。
20,462,599	20,325,500	獎金	20,525,500	較上年度預算數20,325,500元，增加200,000元。
8,859,512	8,327,000	考績獎金	8,407,000	
			8,094,000	依考績法規定核發之獎金。
			313,000	依考績法規定核發之獎金。

臺北市地方教育發展基金－臺北市立龍門國民中學

基金用途－國民教育計畫明細表

中華民國109年度

單位：新臺幣元

前年度 決算數	上年度 預算數	科 目	本 年 度 預 算 數	說 明
11,603,087	11,998,500	年終獎金	12,118,500	
			11,649,000	依規定於年節加發之獎金。
			469,500	依規定於年節加發之獎金。
15,845,617	16,119,956	退休及卹償金	16,455,198	較上年度預算數16,119,956元，增加335,242元。
15,675,110	15,954,450	職員退休及離職金	16,284,690	
			8,029,008	提撥退撫基金。
			307,008	提撥退撫基金。
			26,922	退休人員年終慰問金。
			7,921,752	退休人員月退休金：23人*28,702元*12月=7,921,752元。
170,507	165,506	卹償金	170,508	
			170,508	遺族年撫卹金(1人)。
12,253,646	11,763,579	福利費	11,398,197	較上年度預算數11,763,579元，減少365,382元。
9,568,061	8,146,512	分擔員工保險費	8,191,800	
			7,880,304	分擔公保、勞保、健保費。
			311,496	分擔公保、勞保、健保費。
182,960	219,500	傷病醫藥費	343,500	
			256,000	健康檢查補助費，16人*16,000元。
			87,500	健康檢查補助費，25人*3,500元。
988,129	1,117,620	員工通勤交通費	1,174,320	
			45,360	教師兼行政上下班交通費，6人*12月*1段630元。
			693,000	教師上下班交通費，55人*10月*2段1,260元。
			105,840	教師兼行政上下班交通費，7人*12月*2段1,260元。
			283,500	教師上下班交通費，45人*10月*1段630元。
			15,120	特教班教師兼行政上下班交通費，1人*12月*2段1,260元。
			31,500	特教班教師上下班交通費，5人*10月*1段630元。
1,514,496	2,279,947	其他福利費	1,688,577	
			256,000	休假旅遊補助費。

臺北市地方教育發展基金－臺北市立龍門國民中學

基金用途－國民教育計畫明細表

中華民國109年度

單位：新臺幣元

前年度 決算數	上年度 預算數	科 目	本 年 度 預 算 數	說 明
			16,000	休假旅遊補助費。
			6,000	撫卹遺族三節慰問金，1人*6,000元。
			12,000	退休人員三節慰問金，2人*6,000元。
			908,157	子女教育補助費。
			365,000	喪葬補助，2人*5月*36,500元。
			125,420	結婚補助，2人*2月*31,355元。
8,492,163	9,119,000	服務費用	9,497,000	
3,933,864	4,620,191	水電費	4,424,566	較上年度預算數4,620,191元，減少195,625元。
3,081,619	3,093,660	工作場所電費	3,073,530	
			2,587,530	電費。
			130,000	游泳池電費(游泳池水電清潔維護費)。
			20,000	暑期泳訓班電費補助(室內)(收支對列)。
			240,000	開放學校場地電費(收支對列)。
			50,000	運動設施場館委外電費(收支對列)。
			46,000	光纖委外機房設置電費分攤(收支對列)。
748,584	921,531	工作場所水費	746,036	
			556,336	水費。
			160,000	游泳池水費(游泳池水電清潔維護費)。
			19,700	暑期泳訓班水費補助(室內)(收支對列)。
			10,000	開放學校場地水費(收支對列)。
103,661	605,000	氣體費	605,000	
			585,000	溫水游泳池燃料費。
			20,000	游泳池燃料費(游泳池水電清潔維護費)。
90,087	84,000	郵電費	76,904	較上年度預算數84,000元，減少7,096元。
18,087	12,000	郵費	14,904	
			14,904	寄發資料等郵資(班級業務費)。
72,000	72,000	電話費	62,000	
			62,000	電話費(班級業務費)。
121,850	123,600	旅運費	117,400	較上年度預算數123,600元，減少6,200元。
120,350	118,950	國內旅費	112,750	
			12,000	因公外出等短程車資(班級業務費)。
			88,350	校外教學隨隊人員出差旅費，19人*3天*1,550元(畢業班16班)。

臺北市地方教育發展基金－臺北市立龍門國民中學

基金用途－國民教育計畫明細表

中華民國109年度

單位：新臺幣元

前年度 決算數	上年度 預算數	科 目	本 年 度 預 算 數	說 明
			12,400	教職員工因公出差旅費。
1,500	4,650	貨物運費	4,650	各項活動展覽器材搬運費。
230,709	129,000	印刷裝訂與廣告費	201,000	較上年度預算數129,000元，增加72,000元。
230,709	129,000	印刷及裝訂費	201,000	
			145,000	活化教學用資料表冊等印刷及裝訂。
			6,000	輔導活動印製輔導刊物500本。
			50,000	中等學校優良學生表揚印刷裝訂費。
1,774,350	1,921,400	修理保養及保固費	2,338,000	較上年度預算數1,921,400元，增加416,600元。
1,015,180	1,227,600	一般房屋修護費	1,621,000	
			840,000	校舍、水電及其他建築物等修護，48班*25,000元*70%(建物年齡第16年)。
			31,000	綠屋頂防水、澆灌設施、樹木修剪等。
			750,000	開放學校場地校舍維護費(收支對列)。
41,400	55,400	機械及設備修護費	57,000	
			43,000	電腦設備維護費(電腦專案計畫)。
			14,000	游泳池設備維護費(游泳池水電清潔維護費)。
717,770	638,400	雜項設備修護費	660,000	
			360,000	各項教學器材設備等修護，48班*25,000元*30%(建物年齡第16年)。
			300,000	開放學校場地設備器材保養修護費(收支對列)。
9,753	4,800	保險費	3,360	較上年度預算數4,800元，減少1,440元。
9,753	4,800	其他保險費	3,360	
			3,360	暑期泳訓班學員保險費，120人*28元(收支對列)。
1,648,238	1,693,269	一般服務費	1,801,510	較上年度預算數1,693,269元，增加108,241元。
20,106	41,472	佣金、匯費、經理費及手續費	14,580	
			14,580	委託超商代收學雜費手續費，1,215人*2學期*6元。
932,714	949,332	外包費	1,066,464	

臺北市地方教育發展基金－臺北市立龍門國民中學

基金用途－國民教育計畫明細表

中華民國109年度

單位：新臺幣元

前年度決算數	上年度預算數	科 目	本 年 度 預 算 數	說 明
469,368	466,465	計時與計件人員酬金	388,720	游泳池救生員外包費，1人*10月*38,872元。
			77,744	暑期泳訓班救生員外包費，1人*2月*38,872元。
			600,000	開放學校場地清潔維護外包費(收支對列)。
			466,466	
			297,050	游泳池救生員薪津，1人*10月*29,705元(7-8月除外)。
			18,180	提撥游泳池救生員退休金，1人*10月*1,818元。
			37,131	游泳池救生員年終獎金，1人*37,131元(依10/12計算)。
			36,360	分擔游泳池救生員勞保及健保費，1人*10月*3,636元(7-8月除外)。
			7,272	分擔暑期泳訓班救生員勞保及健保費，1人*2月*3,636元。
			59,410	暑期泳訓班救生員薪津，1人*2月*29,705元。
226,050	236,000	體育活動費	3,636	提撥暑期泳訓班救生員退休金，1人*2月*1,818元。
			7,427	暑期泳訓班救生員年終獎金，1人*7,427元(依2/12計算)。
			254,000	
			242,000	文康活動費，本校編列教職員121人，每人編列2,000元。
683,312	542,740	專業服務費	12,000	文康活動費，本校編列教職員6人，每人編列2,000元。
			534,260	較上年度預算數542,740元，減少8,480元。
598,512	495,960	講課鐘點、稿費、出席審查及查詢費	389,660	
			57,600	分組活動外聘鐘點費。
			14,400	特教班教材編輯費，2班*12月*600元。
			6,000	外聘講座鐘點費，3節*2,000元(特教班業務費)。
			120,000	活化教學講座外聘鐘點費，60節*2,000元。
			30,000	課後社團活動內聘教師鐘點費，60節*500

臺北市地方教育發展基金－臺北市立龍門國民中學

基金用途－國民教育計畫明細表

中華民國109年度

單位：新臺幣元

前年度 決算數	上年度 預算數	科 目	本 年 度 預 算 數	說 明
				元。
			5,760	性別平等課程講課鐘點費，16節*360元(課內時間)。
			14,000	性別平等教育宣導活動外聘講座鐘點費，7節*2,000元。
			14,400	小田園教育體驗學習內聘教師鐘點費，40節*360元(社團)。
			4,000	小田園教育體驗學習外聘講座鐘點費，2節*2,000元。
			4,000	國中適性入學宣導外聘講座鐘點費，2節*2,000元(含教育部補助2,000元)。
			30,000	國中生涯發展教育外聘講座鐘點費，15節*2,000元。
			6,000	綠屋頂外聘講座鐘點費，3節*2,000元。
			7,500	輔導活動專家學者出席費，3人次*2,500元。
			24,000	輔導活動外聘講座鐘點費，12節*2,000元。
			40,000	暑期泳訓班教練指導鐘點費，80節*500元(收支對列)。
			10,000	運動設施場館委外營運管理督導委員出席費，4人次*2,500元(收支對列)。
			2,000	技職教育、免試及12年國教校園宣導外聘講座鐘點費，1節*2,000元。
77,000	41,600	委託檢驗(定)試驗認證費	45,600	
			15,600	飲水機水質檢驗費，13臺*1,200元。
			30,000	消防安全檢測費(班級業務費)。
7,800	5,180	試務甄選費	4,000	
			4,000	教師甄選試務費用。
		其他專業服務費	95,000	
			55,000	中等學校優良學生表揚場地舞台效果專業服務(音響、麥克風、燈光、單槍架設等)。
			40,000	中等學校優良學生表揚攝影專業服務(攝影、學生個人相片、個人及成果光碟製作等)。
2,076,646	3,137,000	材料及用品費	4,632,000	
943,468	1,402,400	使用材料費	2,956,328	較上年度預算數1,402,400元，增加1,553,928

臺北市地方教育發展基金－臺北市立龍門國民中學

基金用途－國民教育計畫明細表

中華民國109年度

單位：新臺幣元

前年度 決算數	上年度 預算數	科 目	本 年 度 預 算 數	說 明
943,468	1,402,400	設備零件	2,956,328	元。
			1,177,600	改善汰換中等學校普通教室學生課桌椅，736套*1,600元。
			228,000	教學用平板電腦，24部*9,500元(電腦專案計畫)(新增)。
			34,650	衛生組用波浪架(重型四層架)，5座*6,930元(由班級設備費移列)(新增)。
			26,400	自然領域教學用太陽能電池汽車組，3組*8,800元(由班級設備費移列)(新增)。
			6,928	國文領域用4尺拉門無中隔連座櫃1座(由班級設備費移列)(新增)。
			18,000	綜合領域用4*6尺A級拉門中隔整組公文櫃(連座)，3座*6,000元(由班級設備費移列)(新增)。
			10,950	生教組用W305磁性白板，3座*3,650元(由班級設備費移列)(新增)。
			201,600	電腦設備維護及管理費，32班*6,300元(電腦專案計畫)。
			15,000	游泳教學用具(游泳池水電清潔維護費)。
			92,000	活化教學各領域教學用教具。
			20,000	綠屋頂種植箱、園藝工具等。
			310,500	來電顯示型話機，230部*1,350元(電話系統改善移列)。
			86,400	數位單行顯示型數位話機，30部*2,880元(電話系統改善移列)。
			9,100	語音信箱遠端維護功能卡1片(由電話系統改善移列)。
			100,000	開放學校場地設備零件汰舊換新(收支對列)。
			619,200	住商節電照明設備汰換T8 LED 2尺四管，516盞*1,200元(含中央補助款)(新增)。
1,133,178	1,734,600	用品消耗	1,675,672	較上年度預算數1,734,600元，減少58,928元。
44,410	86,160	辦公(事務)用品	69,240	
			8,400	教學用文具用品等(特教班業務費)。

臺北市地方教育發展基金－臺北市立龍門國民中學

基金用途－國民教育計畫明細表

中華民國109年度

單位：新臺幣元

前年度 決算數	上年度 預算數	科 目	本 年 度 預 算 數	說 明
			2,000	游泳池管理用文具用品等(游泳池水電清潔維護費)。
			13,600	運動會辦理活動用文具用品等。
			40,000	活化教學用文具用品等。
			4,040	性別平等教育宣導活動用文具用品等。
			1,200	教師甄選用文具用品。
62,900	91,468	報章雜誌	126,672	
			86,672	圖書及有聲視聽媒體等(由班級設備費移列)。
			40,000	活化教學訂閱報章雜誌等費用。
32,734	33,000	醫療用品(非醫療院所使用)	33,000	
			33,000	健康中心藥品(15,000元+1,000元x18班)。
993,134	1,523,972	其他用品消耗	1,446,760	
			13,000	童軍教育活動團費等，2團*6,500元。
			58,500	中低收入戶學生用教科書，45人*1,300元。
			90,000	敬師活動費，150人*600元。
			663,360	教學用各項器材及材料費，48班*13,820元。
			163,736	垃圾袋費用、消毒藥水、衛生清潔用品費、衛生紙及教室佈置等費用(班級業務費)。
			45,200	辦理各項會議或比賽活動逾時誤餐費用，565人次*80元(班級業務費)。
			27,640	特教班教學材料費，2班*13,820元。
			107,500	電腦耗材(電腦專案計畫)。
			4,600	游泳池清潔用具衛生物器材等(游泳池水電清潔維護費)。
			50,000	運動會場地佈置音響、獎品等。
			12,800	運動會工作人員逾時誤餐費用，160人次*80元。
			25,400	活化教學班級經營所需費用。
			17,600	活化教學會議研習逾時誤餐費用，220人次*80元。
			1,200	性別平等教育宣導活動逾時誤餐費用，15人次*80元。

臺北市地方教育發展基金－臺北市立龍門國民中學

基金用途－國民教育計畫明細表

中華民國109年度

單位：新臺幣元

前年度 決算數	上年度 預算數	科 目	本 年 度 預 算 數	說 明
			56,600	小田園教育體驗學習農事體驗實作菜苗、種子、培養土等園藝資材。
			12,400	國中生涯發展教育材料費。
			18,000	綠屋頂植栽、培養土、肥料等園藝資材。
			6,604	輔導活動宣導場地佈置等費用。
			4,940	暑期泳訓班教學器材等(收支對列)。
			800	教師甄選工作人員逾時誤餐費用，10人次*80元。
			30,680	開放學校場地清潔衛生用品等(收支對列)。
			1,200	運動設施場館委外營運管理督導會議逾時誤餐費用，15人次*80元(收支對列)。
			7,200	中等學校優良學生表揚各項會議逾時誤餐費用，90人次*80元。
			27,800	中等學校優良學生表揚場地佈置、名牌套、茶水雜支等。
26,944	17,000	租金、償債、利息及相關手續費		
22,144	12,000	交通及運輸設備租金		較上年度預算數12,000元，減少12,000元。
22,144	12,000	車租		
4,800	5,000	雜項設備租金		較上年度預算數5,000元，減少5,000元。
4,800	5,000	雜項設備租金		
239,130	273,000	稅捐及規費(強制費)	250,000	
168,834	180,504	土地稅	180,504	較上年度預算數180,504元，無增減。
168,834	180,504	一般土地地價稅	180,504	
			180,504	運動設施場館委外地價稅。
70,296	92,496	房屋稅	69,496	較上年度預算數92,496元，減少23,000元。
70,296	92,496	一般房屋稅	69,496	
			69,496	運動設施場館委外房屋稅(收支對列)。
878,485	1,096,000	會費、捐助、補助、分攤、照護、救濟與交流活動費	1,060,000	
106,000	127,000	捐助、補助與獎助	136,000	較上年度預算數127,000元，增加9,000元。
106,000	127,000	獎助學員生給與	136,000	
			10,000	教育關懷獎每校推薦1名學生獎助金。
			96,000	優秀學生獎學金，48班*2學期*1,000元(每班2名，每名500元)。
			30,000	急難慰問金(收支對列)。

臺北市地方教育發展基金－臺北市立龍門國民中學

基金用途－國民教育計畫明細表

中華民國109年度

單位：新臺幣元

前年度 決算數	上年度 預算數	科 目	本 年 度 預 算 數	說 明
772,485	969,000	補貼、獎勵、慰問、照護與救濟	924,000	較上年度預算數969,000元，減少45,000元。
772,485	969,000	其他補貼、獎勵、慰問、照護與救濟	924,000	
			28,000	弱勢學生冷氣使用費補助費用，35人*1年*800元(新增)。
			550,000	清寒學生餐費補助，50人*200日*55元。
			400	配合預算編列至千元，增列進位數400元。
			345,600	補助學校午餐使用有機蔬菜計畫，1,080人*40週*1次*8元。
616,600	297,000	其他	326,000	
616,600	297,000	其他支出	326,000	較上年度預算數297,000元，增加29,000元。
616,600	297,000	其他	326,000	
			100,800	執行學生路隊安全導護費，4人*40週*10次*63元。
			150,000	班級自治費，1,500人*2學期*50元。
			5,896	輔導活動適性評量測驗等。
			69,304	運動設施場館委外推展體育教學、訓練、比賽所需之費用(收支對列)。

臺北市地方教育發展基金－臺北市立龍門國民中學

基金用途－一般行政管理計畫明細表

中華民國109年度

單位：新臺幣元

前年度 決算數	上年度 預算數	科 目	本 年 度 預 算 數	說 明
26,138,137	27,614,000	合計	27,620,000	
22,806,082	23,895,000	用人費用	23,315,000	
15,072,511	15,528,000	正式員額薪資	15,168,000	較上年度預算數15,528,000元，減少360,000元。
14,097,595	14,436,000	職員薪金	14,436,000	14,436,000 教職員21人薪金(詳用人費用彙計表)。
974,916	1,092,000	工員工資	732,000	732,000 工員2人工資(詳用人費用彙計表)。
577,348	740,744	超時工作報酬	712,664	較上年度預算數740,744元，減少28,080元。
577,348	740,744	加班費	712,664	702,600 不休假出勤加班費。
			5,550	各項業務加班費(統籌業務費)。
			4,514	古蹟黃宅濂讓居管理維護工作人員加班費(94.6.1北市教中字第09434159500號函核准)。
3,714,368	4,258,000	獎金	4,153,000	較上年度預算數4,258,000元，減少105,000元。
1,811,684	2,317,000	考績獎金	2,257,000	2,257,000 依考績法規定核發之獎金。
1,902,684	1,941,000	年終獎金	1,896,000	1,896,000 依規定於年節加發之獎金。
1,477,049	1,365,936	退休及卹償金	1,337,136	較上年度預算數1,365,936元，減少28,800元。
1,305,839	1,278,576	職員退休及離職金	1,278,576	1,278,576 提撥退撫基金。
171,210	87,360	工員退休及離職金	58,560	58,560 提撥勞工退休準備金。
1,964,806	2,002,320	福利費	1,944,200	較上年度預算數2,002,320元，減少58,120元。
1,405,310	1,361,280	分擔員工保險費	1,319,160	1,319,160 分擔公保、勞保、健保費。
224,096	257,040	員工通勤交通費	257,040	
			166,320	職員暨技工、工友上下班交通費，11人*12月*2段1,260元。
			90,720	職員暨技工、工友上下班交通費，12人*12

臺北市地方教育發展基金－臺北市立龍門國民中學

基金用途－一般行政管理計畫明細表

中華民國109年度

單位：新臺幣元

前年度 決算數	上年度 預算數	科 目	本 年 度 預 算 數	說 明
335,400	384,000	其他福利費	368,000	月*1段630元。
			368,000	休假旅遊補助費。
3,178,214	3,082,000	服務費用	3,704,000	
42,639	53,184	水電費	53,184	較上年度預算數53,184元，無增減。
42,003	50,000	工作場所電費	50,000	
			50,000	古蹟黃宅濂讓居管理維護電費。
636	3,184	工作場所水費	3,184	
			3,184	古蹟黃宅濂讓居管理維護水費。
85,750	36,000	郵電費	70,680	較上年度預算數36,000元，增加34,680元。
85,750	36,000	電話費	70,680	
			34,680	電話費(統籌業務費)。
			36,000	校園安全保全專線電話費用等。
	25,000	印刷裝訂與廣告費	25,000	較上年度預算數25,000元，無增減。
	25,000	印刷及裝訂費	25,000	
			25,000	古蹟黃宅濂讓居管理維護古蹟導覽簡介等印刷。
54,255	54,000	修理保養及保固費	54,000	較上年度預算數54,000元，無增減。
27,000		一般房屋修護費		
27,255	54,000	雜項設備修護費	54,000	
			54,000	古蹟黃宅濂讓居管理維護水電空調等維修保養。
2,279,770	2,151,416	一般服務費	2,738,736	較上年度預算數2,151,416元，增加587,320元。
2,234,801	2,103,416	外包費	2,692,736	
			80,000	消化超額職工2人(技工、工友)業務外包費。
			1,105,824	校警勞務外包費(編制2人)，2人*12月*46,076元。(93.08.02 北市教人字第09335773700號函核准)。
			552,912	職工(工友)業務外包費，1人*12月*46,076元。
			954,000	古蹟黃宅濂讓居管理維護古蹟24小時人力保全外包費，3人*12月*26,500元。
44,969	48,000	體育活動費	46,000	

臺北市地方教育發展基金－臺北市立龍門國民中學

基金用途－一般行政管理計畫明細表

中華民國109年度

單位：新臺幣元

前年度 決算數	上年度 預算數	科 目	本 年 度 預 算 數	說 明
			46,000	文康活動費，本校編列教職員21人、工員2人，合計23人，每人編列2,000元。
617,400	664,000	專業服務費	664,000	較上年度預算數664,000元，無增減。
3,400		委託考選訓練費		
614,000	664,000	其他專業服務費	664,000	
			664,000	校園安全機械定點、機動巡邏等保全費用。
98,400	98,400	公共關係費	98,400	較上年度預算數98,400元，無增減。
98,400	98,400	公共關係費	98,400	
			98,400	校長特別費，12月*8,200元。
129,841	635,000	材料及用品費	599,000	
	24,000	使用材料費	24,000	較上年度預算數24,000元，無增減。
	24,000	設備零件	24,000	
			24,000	古蹟黃宅濂讓居管理維護常設展品更新、維修工具等用具。
129,841	611,000	用品消耗	575,000	較上年度預算數611,000元，減少36,000元。
128,492	596,800	辦公(事務)用品	561,010	
			474,010	本校奉核定普通班48班，統籌業務費計算如下：1,290元*15班*12月=232,200元，810元*15班*12月=145,800元，640元*18班*12月=138,240元，以上合計516,240元，除依實際需求移列加班費5,550元、電話費34,680元及會費2,000元外，其餘如列數。
			87,000	古蹟黃宅濂讓居管理維護古蹟參訪用等文具用品。
1,349	14,200	其他用品消耗	13,990	
			13,990	古蹟黃宅濂讓居管理維護節慶活動等佈置費用。
22,000		稅捐及規費(強制費)		
22,000		規費		
22,000		未足額進用身障人員差額補助費		
2,000	2,000	會費、捐助、補助、分攤、照護、救濟與交流活動費	2,000	
2,000	2,000	會費	2,000	較上年度預算數2,000元，無增減。

臺北市地方教育發展基金－臺北市立龍門國民中學

基金用途－一般行政管理計畫明細表

中華民國109年度

單位：新臺幣元

前年度 決算數	上年度 預算數	科 目	本 年 度 預 算 數	說 明
2,000	2,000	職業團體會費	2,000 2,000	護理師2人公會會費(統籌業務費)。

臺北市地方教育發展基金－臺北市立龍門國民中學

基金用途－建築及設備計畫明細表

中華民國109年度

單位：新臺幣元

前年度 決算數	上年度 預算數	科 目	本 年 度 預 算 數	說 明
63,481,185	10,190,000	合計	3,255,000	
63,481,185	10,190,000	購建固定資產、無形資產及非理財 目的之長期投資	3,255,000	
51,514,656	3,532,000	購建固定資產	3,018,000	
51,514,656	3,532,000	一般建築及設備計畫	3,018,000	
		電話系統改善	891,000	
		購置機械及設備	741,000	
			37,500	電話交換機主控制器1套(由電話系統改善移列)。
			15,600	主控制器與機櫃連接卡1片(安裝於主控制器)(由電話系統改善移列)。
			48,600	機櫃與主控制器連接卡，2片*24,300元(安裝於機櫃)(由電話系統改善移列)。
			12,000	網路功能卡及代接功能啟用1片(由電話系統改善移列)。
			61,500	電源供應器，2套*30,750元(安裝於機櫃)(由電話系統改善移列)。
			49,500	類比外線卡1片(由電話系統改善移列)。
			43,200	數位功能內線卡，3片*14,400元(由電話系統改善移列)。
			345,000	單機功能內線卡，10片*34,500元(由電話系統改善移列)。
			65,100	原廠自動語音及語音信箱1部(由電話系統改善移列)。
			42,000	語音信箱迴路擴充卡/4路，2部*21,000元(由電話系統改善移列)。
			21,000	不斷電設備UPS-700W1套(由電話系統改善移列)。
		購置雜項設備	150,000	
			132,000	內、外線卡板收容機櫃，2套*66,000元(由電話系統改善移列)。

臺北市地方教育發展基金－臺北市立龍門國民中學

基金用途－建築及設備計畫明細表

中華民國109年度

單位：新臺幣元

前年度 決算數	上年度 預算數	科 目	本 年 度 預 算 數	說 明
			18,000	4IU標準機櫃1組(由電話系統改善移列)。
		校園前瞻基礎建設	765,000	
		購置機械及設備	765,000	
			765,000	新購無線基地臺，51臺*15,000元(電腦專案計畫)。
		班級設備	390,000	
		購置機械及設備	91,000	
			15,400	新購鋰電衝擊扳手/起子機(含配件組)1臺(總務處)。
			14,000	新購無油式真空幫浦1組(自然領域)。
			24,800	新購簡易大型太陽焦熱爐1組(自然領域)。
			36,800	新購數位攝影機1臺(4K高畫質)(設備組)。
		購置交通及運輸設備	20,000	
			20,000	新購MIPRO音箱(喊話器)1臺(藝文領域)。
		購置雜項設備	279,000	
			96,000	新購桌球桌，8臺*12,000元(健體領域)。
			18,000	新購二行程引擎長剪機1臺(總務處)。
			15,000	新購八導公佈欄(膠皮面)1座(輔導室)。
			112,000	新購冷氣機(一對一分離式10.0KW以上，含安裝)，2臺*56,000元(潛能開發教室)。
			38,000	新購四門式不鏽鋼型(上凍下藏)冷凍櫃1臺(綜合領域)。
		特殊班設備	32,000	
		購置雜項設備	32,000	
			18,000	新購除濕機1臺(18L/日以上)(特教班)。
			14,000	新購單人T型桌1組(特教班)。
		資訊設備	940,000	

臺北市地方教育發展基金－臺北市立龍門國民中學

基金用途－建築及設備計畫明細表

中華民國109年度

單位：新臺幣元

前年度 決算數	上年度 預算數	科 目	本 年 度 預 算 數	說 明
		購置機械及設備	940,000	
			215,000	汰舊換新網路及資訊周邊設備 (電腦專案計畫)。
			725,000	汰舊換新個人電腦，29部 *25,000元(電腦專案計畫)。
51,514,656	3,532,000	校園設備		
50,582,730	3,012,000	購置機械及設備		
	62,000	購置交通及運輸設備		
931,926	458,000	購置雜項設備		
36,000	36,000	購置無形資產	36,000	
36,000	36,000	一般建築及設備計畫	36,000	
36,000	36,000	資訊設備	36,000	
36,000	36,000	購置電腦軟體	36,000	
			36,000	電腦教學軟體費(電腦專案計 畫)。
11,930,529	6,622,000	遞延支出	201,000	
11,930,529	6,622,000	一般建築及設備計畫	201,000	
		電話系統改善	201,000	
		遞延修繕房屋建築支出	201,000	
			201,000	一、施工費。
11,930,529	6,622,000	校園整修工程		
10,945,163	6,622,000	遞延修繕房屋建築支出		
985,366		其他遞延支出		

本 頁 空 白

預 算 參 考 表

臺北市地方教育發展基金－臺北市立龍門國民中學

預計平衡表

中華民國109年12月31日

單位：新臺幣千元

107年(前年) 12月31日 決算數	科 目	109年12月31日 預計數	108年12月31日 預計數	比較增減(-)
10,774,968	資產合計	10,769,556	10,773,222	-3,666
10,774,968	資產	10,769,556	10,773,222	-3,666
15,589	流動資產	10,177	13,843	-3,666
14,889	現金	9,477	13,143	-3,666
14,889	銀行存款	9,477	13,143	-3,666
	應收款項			
	其他應收款			
700	預付款項	700	700	
700	預付費用	700	700	
2,657	投資、長期應收款項、貸墊款及準備金	2,657	2,657	
2,657	準備金	2,657	2,657	
1,980	退休及離職準備金	1,980	1,980	
678	其他準備金	678	678	
10,756,722	其他資產	10,756,722	10,756,722	
10,756,722	什項資產	10,756,722	10,756,722	
40	暫付及待結轉帳項	40	40	
10,756,682	代管資產	10,756,682	10,756,682	
10,774,968	負債及基金餘額合計	10,769,556	10,773,222	-3,666
10,768,379	負債	10,768,379	10,768,379	
7,266	流動負債	7,266	7,266	
6,522	應付款項	6,522	6,522	
6,097	應付代收款	6,097	6,097	
425	應付費用	425	425	
745	預收款項	745	745	
745	預收收入	745	745	
10,761,112	其他負債	10,761,112	10,761,112	
10,761,112	什項負債	10,761,112	10,761,112	
2,290	存入保證金	2,290	2,290	
1,980	應付退休及離職金	1,980	1,980	
10,756,682	應付代管資產	10,756,682	10,756,682	
160	暫收及待結轉帳項	160	160	
6,590	基金餘額	1,178	4,844	-3,666
6,590	基金餘額	1,178	4,844	-3,666
6,590	基金餘額	1,178	4,844	-3,666
6,590	累積餘額	1,178	4,844	-3,666

註：1.信託代理與保證資產(負債)前年度決算數1,304,652元，上年度預計數1,304,652元，本年度預計數1,304,652元。

2.或有資產(負債)0元。

3.本基金自93年度起，本固定項目分開原則，將屬長期固定帳項，包括固定資產622,379,066元，無形資產132,490元及長期債務0元等，另立帳類管理，未納入本表。

臺北市地方教育發展基金

各項費用

中華民國

前年度 決算數	上年度 預算數	計畫別		合計	國民教育計畫
		用途別科目			
252,396,466	201,275,000	合計		197,710,000	166,835,000
173,253,258	173,427,000	用人費用		174,385,000	151,070,000
111,500,394	111,516,000	正式員額薪資		112,116,000	96,948,000
110,525,478	110,424,000	職員薪金		111,384,000	96,948,000
974,916	1,092,000	工員工資		732,000	
5,014,976	4,641,120	聘僱及兼職人員薪資		5,052,960	5,052,960
5,014,976	4,641,120	兼職人員酬金		5,052,960	5,052,960
1,019,803	1,434,589	超時工作報酬		1,402,809	690,145
1,019,803	1,434,589	加班費		1,402,809	690,145
24,176,967	24,583,500	獎金		24,678,500	20,525,500
10,671,196	10,644,000	考績獎金		10,664,000	8,407,000
13,505,771	13,939,500	年終獎金		14,014,500	12,118,500
17,322,666	17,485,892	退休及卹償金		17,792,334	16,455,198
16,980,949	17,233,026	職員退休及離職金		17,563,266	16,284,690
171,210	87,360	工員退休及離職金		58,560	
170,507	165,506	卹償金		170,508	170,508
14,218,452	13,765,899	福利費		13,342,397	11,398,197
10,973,371	9,507,792	分擔員工保險費		9,510,960	8,191,800
182,960	219,500	傷病醫藥費		343,500	343,500
1,212,225	1,374,660	員工通勤交通費		1,431,360	1,174,320
1,849,896	2,663,947	其他福利費		2,056,577	1,688,577
11,670,377	12,201,000	服務費用		13,201,000	9,497,000
3,976,503	4,673,375	水電費		4,477,750	4,424,566
3,123,622	3,143,660	工作場所電費		3,123,530	3,073,530
749,220	924,715	工作場所水費		749,220	746,036
103,661	605,000	氣體費		605,000	605,000
175,837	120,000	郵電費		147,584	76,904
18,087	12,000	郵費		14,904	14,904
157,750	108,000	電話費		132,680	62,000
121,850	123,600	旅運費		117,400	117,400
120,350	118,950	國內旅費		112,750	112,750

一 臺北市立龍門國民中學

彙計表

109年度

單位：新臺幣元

一般行政管理計畫	建築及設備計畫				
27,620,000	3,255,000				
23,315,000					
15,168,000					
14,436,000					
732,000					
712,664					
712,664					
4,153,000					
2,257,000					
1,896,000					
1,337,136					
1,278,576					
58,560					
1,944,200					
1,319,160					
257,040					
368,000					
3,704,000					
53,184					
50,000					
3,184					
70,680					
70,680					

臺北市地方教育發展基金

各項費用

中華民國

前年度 決算數	上年度 預算數	計畫別		合計	國民教育計畫
		用途別科目			
1,500	4,650	貨物運費		4,650	4,650
230,709	154,000	印刷裝訂與廣告費		226,000	201,000
230,709	154,000	印刷及裝訂費		226,000	201,000
1,828,605	1,975,400	修理保養及保固費		2,392,000	2,338,000
1,042,180	1,227,600	一般房屋修護費		1,621,000	1,621,000
41,400	55,400	機械及設備修護費		57,000	57,000
745,025	692,400	雜項設備修護費		714,000	660,000
9,753	4,800	保險費		3,360	3,360
9,753	4,800	其他保險費		3,360	3,360
3,928,008	3,844,685	一般服務費		4,540,246	1,801,510
20,106	41,472	佣金、匯費、經理費及手續費		14,580	14,580
3,167,515	3,052,748	外包費		3,759,200	1,066,464
469,368	466,465	計時與計件人員酬金		466,466	466,466
271,019	284,000	體育活動費		300,000	254,000
1,300,712	1,206,740	專業服務費		1,198,260	534,260
598,512	495,960	講課鐘點、稿費、出席審查及查詢費		389,660	389,660
77,000	41,600	委託檢驗(定)試驗認證費		45,600	45,600
3,400		委託考選訓練費			
7,800	5,180	試務甄選費		4,000	4,000
614,000	664,000	其他專業服務費		759,000	95,000
98,400	98,400	公共關係費		98,400	
98,400	98,400	公共關係費		98,400	
2,206,487	3,772,000	材料及用品費		5,231,000	4,632,000
943,468	1,426,400	使用材料費		2,980,328	2,956,328
943,468	1,426,400	設備零件		2,980,328	2,956,328
1,263,019	2,345,600	用品消耗		2,250,672	1,675,672
172,902	682,960	辦公(事務)用品		630,250	69,240
62,900	91,468	報章雜誌		126,672	126,672
32,734	33,000	醫療用品(非醫療院所使用)		33,000	33,000
994,483	1,538,172	其他用品消耗		1,460,750	1,446,760
26,944	17,000	租金、償債、利息及相關手續費			

一 臺北市立龍門國民中學

彙計表

109年度

單位：新臺幣元

一般行政管理計畫	建築及設備計畫				
25,000					
25,000					
54,000					
54,000					
2,738,736					
2,692,736					
46,000					
664,000					
664,000					
98,400					
98,400					
599,000					
24,000					
24,000					
575,000					
561,010					
13,990					

臺北市地方教育發展基金

各項費用

中華民國

前年度 決算數	上年度 預算數	計畫別 用途別科目	合計	國民教育計畫
22,144	12,000	交通及運輸設備租金		
22,144	12,000	車租		
4,800	5,000	雜項設備租金		
4,800	5,000	雜項設備租金		
63,481,185	10,190,000	購建固定資產、無形資產及非理財目的 之長期投資	3,255,000	
51,514,656	3,532,000	購建固定資產	3,018,000	
50,582,730	3,012,000	購置機械及設備	2,537,000	
	62,000	購置交通及運輸設備	20,000	
931,926	458,000	購置雜項設備	461,000	
36,000	36,000	購置無形資產	36,000	
36,000	36,000	購置電腦軟體	36,000	
11,930,529	6,622,000	遞延支出	201,000	
10,945,163	6,622,000	遞延修繕房屋建築支出	201,000	
985,366		其他遞延支出		
261,130	273,000	稅捐及規費(強制費)	250,000	250,000
168,834	180,504	土地稅	180,504	180,504
168,834	180,504	一般土地地價稅	180,504	180,504
70,296	92,496	房屋稅	69,496	69,496
70,296	92,496	一般房屋稅	69,496	69,496
22,000		規費		
22,000		未足額進用身障人員差額補助費		
880,485	1,098,000	會費、捐助、補助、分攤、照護、救濟 與交流活動費	1,062,000	1,060,000
2,000	2,000	會費	2,000	
2,000	2,000	職業團體會費	2,000	
106,000	127,000	捐助、補助與獎助	136,000	136,000
106,000	127,000	獎助學員生給與	136,000	136,000
772,485	969,000	補貼、獎勵、慰問、照護與救濟	924,000	924,000
772,485	969,000	其他補貼、獎勵、慰問、照護與救濟	924,000	924,000
616,600	297,000	其他	326,000	326,000
616,600	297,000	其他支出	326,000	326,000
616,600	297,000	其他	326,000	326,000

一 臺北市立龍門國民中學

彙計表

109年度

單位：新臺幣元

一般行政管理計畫	建築及設備計畫				
	3,255,000				
	3,018,000				
	2,537,000				
	20,000				
	461,000				
	36,000				
	36,000				
	201,000				
	201,000				
2,000					
2,000					
2,000					

臺北市地方教育發展基金－臺北市立龍門國民中學

員工人數彙計表

中華民國109年度

單位：人

計 畫 及 項 目	上年度最高可 進用員額數	本年度 增減(-)數	本年度最高可 進用員額數	說 明
合計	142	8	150	
國民教育計畫部分	118	9	127	
正式職員	118	9	127	
一般行政管理計畫部分	24	-1	23	
正式職員	21		21	
正式工員	3	-1	2	

- 註：1.本表不包含臨時工員人數。
 2.本表臨時職員係指奉准有案之約聘僱人員。
 3.外包費編列救生員1人、工友外包2人、校警外包2人、清潔外包費等，計375萬9,200元。
 4.本校計時與計件人員酬金編列救生員1人薪資費用，計46萬6,466元。

本 頁 空 白

臺北市地方教育發展基金

用人費用

中華民國

計畫及項目	合計	正式 員額 薪資	聘僱 人員 薪資	超時 工作 報酬	津貼	獎 金		
						年終獎金	考績獎金	其他
合計	174,385,000	112,116,000		1,402,809		14,014,500	10,664,000	
國民教育計畫	151,070,000	96,948,000		690,145		12,118,500	8,407,000	
職員薪金	96,948,000	96,948,000						
兼職人員 酬金	5,052,960							
加班費	690,145			690,145				
考績獎金	8,407,000						8,407,000	
年終獎金	12,118,500					12,118,500		
職員退休 及離職金	16,284,690							
卹償金	170,508							
分擔員工 保險費	8,191,800							
傷病醫藥 費	343,500							
員工通勤 交通費	1,174,320							
其他福利 費	1,688,577							
一般行政管理計畫	23,315,000	15,168,000		712,664		1,896,000	2,257,000	
職員薪金	14,436,000	14,436,000						
工員工資	732,000	732,000						
加班費	712,664			712,664				
考績獎金	2,257,000						2,257,000	
年終獎金	1,896,000					1,896,000		
職員退休 及離職金	1,278,576							

—臺北市立龍門國民中學

彙計表

109年度

單位：新臺幣元

退休及卹償金		資遣費	福 利 費					提繳費	兼任 人員 用人 費用
退休金	卹償金		分擔 保險費	傷病 醫藥費	提撥 福利金	員工通勤 交通費	其他		
17,621,826	170,508		9,510,960	343,500		1,431,360	2,056,577	5,052,960	
16,284,690	170,508		8,191,800	343,500		1,174,320	1,688,577	5,052,960	
16,284,690	170,508		8,191,800	343,500		1,174,320	1,688,577	5,052,960	
1,337,136			1,319,160			257,040	368,000		
1,278,576									

臺北市地方教育發展基金

用人費用

中華民國

計畫及項目	合計	正式 員額 薪資	聘僱 人員 薪資	超時 工作 報酬	津貼	獎 金		
						年終獎金	考績獎金	其他
工員退休及離職金	58,560							
分擔員工保險費	1,319,160							
員工通勤交通費	257,040							
其他福利費	368,000							

- 註：1.本表不包含臨時工員薪津。
 2.本表兼任人員用人費用，係學校教職員兼課或請假代課鐘點費。
 3.外包費編列救生員1人、工友外包2人、校警外包2人、清潔外包費等，計375萬9,200元。
 4.本校計時與計件人員酬金編列救生員1人薪資費用，計46萬6,466元。

一 臺北市立龍門國民中學

彙計表

109年度

單位：新臺幣元

退休及卹償金		資遣費	福 利 費					提繳費	兼任 人員 用人 費用
退休金	卹償金		分擔 保險費	傷病 醫藥費	提撥 福利金	員工通勤 交通費	其他		
58,560			1,319,160			257,040	368,000		

臺北市地方教育發展基金－臺北市立龍門國民中學

單位（或計畫）成本分析表

中華民國109年度

單位：新臺幣千元

計 畫 別	單 位	單位成本(元)或 平均利(費)率	數 量	預 算 數	說 明
合計				197,710	
國民教育計畫				166,835	
一般行政管理計畫				27,620	
建築及設備計畫				3,255	

臺北市地方教育發展基金－臺北市立龍門國民中學

5年來主要業務計畫分析表

中華民國109年度

單位：新臺幣千元

年度及項目	單位	數量	單位成本(元)或 平均利(費)率	金額	說明
(本)年度預算數					
國民教育計畫				166,835	
(上)年度預算數					
國民教育計畫				163,471	
(前)年度決算數					
國民教育計畫				162,777	
(106)年度決算數					
國民教育計畫				155,761	
(105)年度決算數					
國民教育計畫				154,023	

臺北市地方教育發展基金－臺北市立龍門國民中學

資本資產明細表

中華民國109年度

單位：新臺幣千元

項 目	取得成本 (期初餘額)	以前年度 累計折舊/ 長期投資 評 價	本 年 度 變 動				主要增減 原因說明	本年度累計折 舊/長期投資 評價變動數	期末餘額
			增加		減少				
			金額	類型	金額	類型			
合計	918,566	280,870	3,054		49		18,189	622,512	
土地改良物	10,577	9,883					372	322	
房屋及建築	838,075	213,185					13,828	611,061	
機械及設備	45,903	38,242	2,537	增置			2,629	7,569	
交通及運輸 設備	4,208	3,723	20	增置			137	368	
雜項設備	19,658	15,838	461	增置			1,223	3,058	
電腦軟體	145		36	增置	49	無形資 產攤銷		132	